

Interview

01 企業紹介 [先輩インタビュー] (P.1~)

- | | | |
|----|--------------------------|----|
| 1 | 株式会社ジャパンエンジンコーポレーション | 1 |
| 2 | 三恵工業株式会社 | 2 |
| 3 | 株式会社ニュージェック | 3 |
| 4 | 尾池工業株式会社 | 4 |
| 5 | 新江州株式会社 | 5 |
| 6 | 滋賀ビジネスマシン株式会社 | 6 |
| 7 | 岐阜プラスチック工業株式会社 | 7 |
| 8 | 廣瀬バルブ工業株式会社 | 8 |
| 9 | 宮川化成工業株式会社 | 9 |
| 10 | 長浜水道企業団 | 10 |
| 11 | 株式会社日産オートモーティブテクノロジー | 11 |
| 12 | 日本山村硝子株式会社 | 12 |
| 13 | ダイキンレクザムエレクトロニクス株式会社 | 13 |
| 14 | 株式会社 桑原組 | 14 |
| 15 | 日伸工業株式会社 | 15 |
| 16 | 株式会社日立プラントサービス | 16 |
| 17 | 株式会社平和堂 | 17 |
| 18 | メニックス株式会社 | 18 |
| 19 | 株式会社オーケーエム | 19 |
| 20 | 日鉄テックスエンジ株式会社 | 20 |
| 21 | 株式会社ワコー 長浜工場 | 21 |
| 22 | 独立行政法人国立病院機構 東近江総合医療センター | 22 |
| 23 | 株式会社ウィル | 23 |

Career support

02 県大の進路・就職支援について (P.24~)

進路相談窓口や就職支援内容を紹介
学生支援センター／キャリアデザイン室／マニュアル／就活スケジュール

Career Guide

03 就職活動ガイド (P.36~)

就活の基礎から、流れに沿って説明しています
自己分析／業界・職種・企業研究・インターンシップ／
エントリーシート・履歴書／ビジネスマナー／採用試験／
内定／こんな場合は

By the First Motor
J-ENG
ジャパンエンジンコーポレーション

Interview

先輩
インタビュー
1

世界の海運を支える
ジャパンのエンジン！

株式会社ジャパンエンジンコーポレーション

[本社所在地(兵庫県)]

技術部 (入社1年目)
樋口 祐亮さん
(2025年 工学部 機械システム工学科卒業)



PROFILE 滋賀生まれ滋賀育ち。県外の会社への就職は、大きなチャレンジでした。現在は図面・仕様書作成を担当し、精度の向上に努めています。趣味は野球観戦で、休日はスタンドから試合を楽しんでいます。

入社の動機

エンジン製造に携わりたいと考えたことが、私の出発点です。その中でも、スケールの大きい船舶用エンジンを製造する業界に興味を持ちました。企業研究を進める中で、アンモニアや水素を燃料とする次世代脱炭素エンジンの開発に取り組んでいる点や、右肩上がりの業績から将来性を感じ、ジャパンエンジンを志望しました。

現在の仕事について

図面や仕様書の作成を担当しています。一点物のオーダーメイドに比べ、造船所や船主の要望に沿って、基本となるエンジンにカスタム仕様を加えた製作図面・注文仕様書を作成します。さらに、社内のDX化を推進し、3Dモデリングソフトの活用やタブレット端末によるデジタルシフトに携わり、業務の省力化・効率化にも取り組んでいます。

わが社の魅力は？

本社敷地内には製造工場があり、携ったエンジンを間近で見ることができます。自ら作成した図面や仕様書をもとにエンジンが形となり、実際に稼働する様子を目にすると、

スケールの大きな仕事に関わっていることを実感します。また年間休日が多く、福利厚生や教育制度も充実しているため、働きやすい環境が整っていると感じます。

大学の学びで活かされていること

図面の読み方や工学に関する基礎知識は、業務を進めるうえで欠かせず、大学での学びがその土台として大いに役立っています。さらに、業務で使用するCADソフトが偶然にも大学で使用していたものと同じだったため、CADを用いた作業にもスムーズに慣れ、自信を持って取り組むことができています。

後輩へのメッセージ

文字だけではエンジンのスケールや迫力、実際の業務の様子は伝え切れませんが、少しでも興味を持ていただければ幸いです。インターンや工場見学も随時開催していますので、ぜひ参加してみてください。就活は悩んだり迷ったり、時に辛いこともあります。無理のない範囲で思い切り遊び、さまざまなことを経験して、学生生活を楽しんでください！

企業情報

次世代脱炭素燃料エンジンの実用化を先導するファーストムーバー

人々の暮らしと産業を支える海上物流。日本の貿易物資のほぼ100%が船で運ばれています。その動力となる大型船舶用エンジンを、当社は開発・設計・製造・販売・アフターサービスまで一貫して提供。全長300m級の貨物船を動かすエンジンは4階建てビルに相当し、出力は自動車の約200倍です。世界に開発メーカーは3社しかなく、当社は唯一、開発から

アフターサービスまでを一貫して行っており、海上物流を支える大きな役割を担っています。現在、アンモニア・水素燃料による脱炭素エンジンの開発を推進し、2年連続で最高売上・利益を更新。住宅補助や奨学金返還支援、年間休日130日など福利厚生も充実しています。世界規模の物流を支える仕事に、あなたも挑戦してみませんか。

企業情報	事業内容 ：大型船舶用エンジンの開発、設計、製造、販売、アフターサービス、ライセンス業務	従業員数 ：392名（2025年4月現在） うち滋賀県立大学出身者2名
	資本金 ：22億1,500万円	募集職種 ：技術系：研究開発・設計、生産技術・製造、品質管理など 事務系：営業、資材調達、経理・財務、人事・総務など
	本社 ：兵庫県明石市二見町南二見1番地38	事業所・営業所 ：本社・工場(兵庫県明石市)、東京支社(東京都港区)、今治営業所(愛媛県今治市)、カスタマーサポートセンター上海オフィス(上海市)
	代表者 ：代表取締役社長 川島 健	
	売上高 ：288億6,200万円（2025年3月期実績）	

自社を表すハッシュタグ

#日本のエンジン #世界唯一 #ファーストムーバー

学び を活かせる 分野	環境科学				工学			人間文化				人間看護	
	環境生態	環境政策・計画	環境建築デザイン	生物資源管理	材料化学	機械システム工学	電子システム工学	地域文化	生活デザイン	生活栄養	人間関係	国際コミュニケーション	人間看護
						○	○						

環境政策・計画学科は令和8年度より環境社会システム学科に改称予定です



この企業の詳しい情報を手に入れよう





Interview

先輩
インタビュー
2

想定外を想定する。
モノづくりの要である品質を守っています。

三恵工業株式会社 [本社所在地（滋賀県）]

品質保証部 品質保証課
品質管理グループ（入社4年目）

温井 秀哉さん

（2022年 工学部 機械システム工学科卒業）

PROFILE 1999年生まれ。大学では生産システム研究室に所属し、旋盤に関わる研究に打ち込みました。入社後は製造部でモノづくりのノウハウを学び、その後品質保証部に配属となりました。



入社の動機

私は機械に関わる仕事をしたいと考えており、就職活動中に三恵工業を知りました。三恵工業は、滋賀県立大学出身の先輩方も多く、大学時代に学んだことを活かせる仕事だと感じて志望しました。自動車部品の中でも足回り部品を製造している会社で、EVシフトに左右されない部品であるため、安定性と成長性が期待でき、需要が高い製品を生み出す魅力的な会社だと感じて入社しました。

現在の仕事について

所属している品質保証課では、製品の品質を守るためにさまざまな測定機器を使用して検査業務をしています。ノギスでの寸法検査をはじめ、硬度計で製品の硬度調査や万能試験機を用いて強度確認をしています。そこで規格に満たないものがあれば、他の同製品も調べて後工程やお客様に不良品が流出することを防ぎます。

わが社の魅力は？

さまざまなことを学ぶことができ、成長しやすい環境だと思います。入社後は製造現場で製造工程を学ぶことができます。その後希

望部署へ異動しても製造現場での経験を活かして、幅広い業務に取り組むことができます。OJTで教育を受けた後も分からないことはすぐに質問できる社風があり、職場や業務に馴染みやすい環境が整っています。

大学の学びで活かされていること

機械システム工学科ではさまざまな測定機器を用いて、寸法測定した経験があるので、今の検査業務でもその経験が活かされています。またCADを使って作図した経験があるので、図面への理解度は早かったと思います。

後輩へのメッセージ

大学では学部、学科によって勉強する内容も違い、その専攻で就職先を決められる方が多いと思います。しかし、中には途中で自分のやりたかったこととギャップが生まれて、本当にやりたい仕事に分らなくなる方もいると思います。自分の専攻だけを考えて、仕事探しの幅が狭まるのはもったいないので、やりたい、続けたいと思える仕事、職場に出会える活動を目指してください。



Interview

先輩
インタビュー
3

人々が安全かつ豊かに暮らせる
川づくりを目指して



企業情報

実は関西電力グループ！関西最大級の建設コンサルタント

当社は、自然と人々の生活をつなげ、技術の力と尽きることのない探究心で安心安全な社会を築いてきました。黒部ダム建設にルーツを持つ、関西電力グループで関西最大級の総合建設コンサルタントである当社の仕事は「社会インフラ整備」であり、河川、ダムをはじめ上下水道や港湾といったものから、電力施設、建築、地質、環境、PPP/PFI、DX

等々多岐にわたる分野で社会の当たり前を支え、持続可能な未来を目指します。関西から全国、そして世界へ向けて当社のフィールドは広がっています。また、災害対応チーム「JEC FORCE」による先進技術を駆使した社会貢献や、カーボンニュートラルの推進など、明日の社会を見据えた取り組みも進めています。

事業内容：建設コンサルタント
資本金：2億円（授權資本金8億円）
本社：大阪市北区本庄東2-3-20
代表者：代表取締役社長 山林 佳弘
売上高：177億9,000万円（2024年度実績）

従業員数：881名（2025年4月現在）
うち滋賀県立大学出身者5名
募集職種：技術職（国内・海外）、
営業職（国内・海外）
事業所・営業所：大阪、東京、宮城、愛知、福岡

自社を表すハッシュタグ

#関西電力グループ #社会インフラ #まちづくり

学び
を活かせる
分野

環境科学				工学			人間文化					人間看護
環境生態	環境政策・計画	環境建築デザイン	生物資源管理	材料化学	機械システム工学	電子システム工学	地域文化	生活デザイン	生活栄養	人間関係	国際コミュニケーション	人間看護
○	○	○	○	○	○	○	○	○	○	○	○	○

環境政策・計画学科は令和8年度より環境社会システム学科に改称予定です



株式会社ニュージェック [本社所在地（大阪府）]

河川グループ（入社3年目）

岡田 優さん

（2023年 環境科学部 環境生態学科卒業）

PROFILE 2000年生まれ大阪出身。大学では大気環境について研究し、ハンドボールサークルに所属していました。入社後3か月の研修期間を経て、河川グループに配属。河川計画や浸水想定区域図を担当しています。

入社の動機

元々、自然環境や防災に携われる建設コンサルタント業界を志望していました。そのきっかけは、大阪北部地震や台風による洪水を経験し、防災に関する仕事をしたいという気持ちがあったからです。「自然と人を技術で結ぶ」という当社のビジョンに共感し、また大阪本社であることから愛着のある地で防災業務に携われることに強く惹かれ、志望しました。

現在の仕事について

河川の計画や浸水想定区域図の作成をしています。河川計画は、昨今の気候変動に応じた治水機能や利水機能、環境機能の調和のとれた河川整備のあり方を検討しています。また、災害の危険性をより実感しやすいように、街並みに浸水想定結果を組み合わせたVR浸水アニメーションの作成にも携わりました。

わが社の魅力は？

自身の仕事为社会の役に立っていることを実感しやすいです。インフラ整備は人々の暮らしに直結するため、当然責任も伴いますが、その分やりがいも非常に大きいです。また、

小学校で防災の出前授業などの地域貢献活動も行っており、あらゆる方法で人々の安心安全な暮らしに寄与していることも魅力です。

大学の学びで活かされていること

環境生態学科で自然環境に関する知識を幅広く学びました。この学びを通じて、多角的な視点を養うことができたのは、私の強みになっています。特に、卒業研究を通じて経験した、問題と向き合い解決策を考え、相手に伝わりやすいように説明することは今の私にとって最も活かされていることだと思います。

後輩へのメッセージ

就活は自分の将来に大きく左右するため、辛く大変なことも多いと思います。しかし、就活を通じて自分自身と向き合った経験は今後の人生に必ず役立つはずです。自分一人で思いつめすぎず、色んな人に相談しながら進めてみてください。早期選考が進んでいてインターンや会社訪問に時間を取られがちになると思いますが、学生生活も悔いのないよう楽しんでください。



この企業の詳しい
情報を手に入れよう



企業情報

日本の品質を世界へ、世界が認める信頼のブランド555

1960年に創業し、滋賀県栗東市を拠点に世界120以上の国・地域に向けて自社ブランド「555（スリーファイブ）」を掲げて販売している自動車部品メーカーです。完成車メーカーへの販路はなく、中古車市場やアフターマーケット向けに独立系部品メーカーとして、自社設計基準に基づいて開発した自社ブランド商品をお届けしています。特徴はメーカー・車種・

年式不問で日本車に特化していること、世界のあらゆる過酷な環境を想定した耐久試験を行っていることです。高い耐久性・安全性を備えた当社製品は純正品と同等以上の高品質製品として多くのお客様からご評価、ご愛用いただいております。世界中の日本車ユーザーのカーライフを支え続ける当社で、あなたも未来の一翼を担いませんか？

事業内容：自動車用補修部品の製造、販売
資本金：4,800万円
本社：滋賀県栗東市高野305
代表者：代表取締役社長 中井 一喜
売上高：254億4,185万円（2024年度実績）

従業員数：280名（2025年7月現在）
うち滋賀県立大学出身者10名
募集職種：技術職、総合事務職、情報システム職、
製造職
事業所・営業所：栗東本社工場のみ
（2026年10月竜王工場竣工予定）



この企業の詳しい
情報を手に入れよう



自社を表すハッシュタグ

#555 #自動車部品 #純正品を超える補修用部品

学び
を活かせる
分野

環境科学				工学			人間文化					人間看護
環境生態	環境政策・計画	環境建築デザイン	生物資源管理	材料化学	機械システム工学	電子システム工学	地域文化	生活デザイン	生活栄養	人間関係	国際コミュニケーション	人間看護
	○			○	○		○			○	○	

環境政策・計画学科は令和8年度より環境社会システム学科に改称予定です

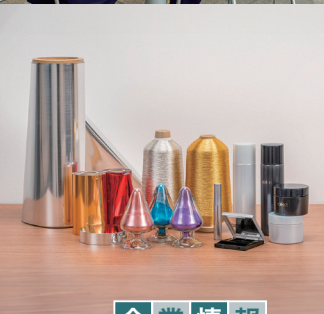


Interview

先輩
インタビュー
4



高機能で環境にも優しいフィルム製品開発



企業情報

149年の歴史と革新を織り込む、OIKEのモノづくり

当社は、ドライ&ウェットコーティング技術によってプラスチックフィルムの表面に非常に薄い膜を形成する高度な技術を駆使し、伝統産業から最端のIT分野まで幅広いモノづくりに貢献しています。明治9年（1876年）、西陣織の金銀糸から始まった技術は、「真空蒸着」「スパッタリング」「ウェットコーティング」の高度なプロセスを通じて、スマートフォン

のディスプレイや化粧品パッケージ、建材に至るまで社会を見えないところで支えています。当社では、自分のアイデアが形になり、世界にたったひとつの製品が生まれる瞬間を味わえます。部署や年齢を超えた繋がりと技術力を武器に、仲間と共に次の技術革新に挑戦し、未来のモノづくりを切り開いていきましょう。

企業情報
事業内容：フィルム表面加工製品・二次加工製品の開発
資本金：1億円
本社：京都市下京区仏光寺通西洞院西入ル木賊山町181番地
代表者：代表取締役社長 尾池 均
売上高：非公開

従業員数：545名(2025年7月現在)
うち滋賀県立大学出身者5名
募集職種：研究開発／技術職・営業職・製造職
事業所・営業所：本社、京都事業場、倉吉事業場、上鳥羽事業所（本館・西館）、東京事業所



この企業の詳しい
情報を手に入れよう



自社を表すハッシュタグ

#機能性フィルム #モノづくり #化学メーカー

学び を活かせる 分野	環境科学				工学			人間文化				人間看護	
	環境生態	環境政策・ 計画	環境建築 デザイン	生物資源 管理	材料化学	機械/システム 工学	電子システム 工学	地域文化	生活 デザイン	生活栄養	人間関係	国際コミュニ ケーション	人間看護
	○	○	○	○	○	○	○	○	○	○	○	○	○

環境政策・計画学科は令和8年度より環境社会システム学科に改称予定です

尾池工業株式会社 [本社所在地（京都府）]

尾池バックマテリアル 技術グループ（入社3年目）

尾宇江 健人さん

（2023年 工学部 材料科学科卒業）



PROFILE 2000年京都市生まれ。大学ではさまざまな樹脂のマイクロプラスチック化について研究。入社後、包装材料分野の技術グループに配属され、既存製品の改良と環境配慮製品への転換に従事。趣味は水泳と車。

入社の動機

「学んだ難しい理論がこのような製品の開発に役立っている」といった雑談をしてくださる講義がきっかけで、身の回りにあるモノの製品開発に携わりたいと思いました。その中で当社を「先輩が活躍している会社」として知り、企業研究をする中でさまざまな分野で活躍している会社であることが分かり、興味を持ちました。

現在の仕事について

包装材料の研究・開発を行っています。当部署では、基材（プラスチックフィルム）を購入し、それにアルミニウムをコーティングする「蒸着」という技術を主に用いています。その密着性やバリア性の改良・開発を進めるほか、基材自体を環境配慮製品に置き換えることで、環境に優しい製品開発も目指しています。

わが社の魅力は？

身の回りの製品に当社の技術を感じられることが、技術者としてのモチベーションにつながっています。また、新入社員研修が手厚く、社内の風通しも良いため、仕事を進める上で

わからない点はすぐに相談できる環境です。さらに、自分で仕事の予定を組めるようになると有給休暇も取得しやすく、ワークライフバランスが取りやすいことも魅力だと感じています。

大学の学びで活かされていること

当社はプラスチック製品を扱っているため、大学で物理化学や樹脂、成形機に関する知識を学んだことが、仕事に結びついていると実感しました。また、定性・定量分析のための顕微鏡や分析機器、物性評価のための引張試験機などを研究室で使用していた経験も、現在の業務に活かされています。

後輩へのメッセージ

当社には入社後3年間かけて学べる真空技術の研修制度があり、経験がなくても問題ありません。物理化学を学んでこなかった方も多数活躍されています。会社のことは入社後に覚えれば大丈夫です。それまでは報連相の習慣化とコミュニケーションを大切に。卒業研究や就活、学会などで大変かと思いますが、貴重な学生生活を悔いのないよう楽しんでください。



Interview

先輩
インタビュー
5



企業情報

「多種多様な事業」×「自分らしく働ける環境」で日々成長し続けています

新江州は紙の販売からスタートし、段ボール製造を通じて物流を支える企業へと進化してきました。現在では包装資材、住宅資材、産業資材、内装デザイン、特殊印刷、さらには化粧品の受託加工など、多彩な事業を展開する複合型企業として成長を続けています。東京スカイツリーをはじめとする商業施設、一般住宅、全国各地の工場など、実は皆さん

の身近な場所で当社の製品が活躍しています！また、働き方改革にも積極的に取り組んでおり、月平均残業時間は4.5時間と、プライベートの時間を大切にしながら、自分らしく働ける環境が整っています。社員一人ひとりがチャレンジできる風土と、いきいきと働ける職場環境が、新たな事業や価値を生み出し、日々の成長へとつながっています！

企業情報
事業内容：包装資材・住宅資材の製造販売、UV印刷事業等
資本金：9,900万円
本社：滋賀県長浜市川道町759-3
代表者：代表取締役社長 森 和之
売上高：139億円（2024年度実績）

従業員数：262名（2025年8月現在）
うち滋賀県立大学出身者9名
募集職種：総合職（営業、生産技術、企画）
事業所・営業所：長浜本社、日野事業所、栗東営業所、東京支店、大阪営業所

自社を表すハッシュタグ

#ワークライフバランス #トップクラスのシェア #メーカー×商社

学び を活かせる 分野	環境科学				工学			人間文化				人間看護	
	環境生態	環境政策・ 計画	環境建築 デザイン	生物資源 管理	材料化学	機械/システム 工学	電子システム 工学	地域文化	生活 デザイン	生活栄養	人間関係	国際コミュニ ケーション	人間看護
	○	○	○	○	○	○	○	○	○	○	○	○	○

環境政策・計画学科は令和8年度より環境社会システム学科に改称予定です

新江州株式会社 [本社所在地（滋賀県）]

産業資材事業部 UV営業課（入社4年目）

白井 乃映さん

（2022年 人間文化学部 地域文化学科卒業）



PROFILE 本中で半年の研修を経て、大阪で営業職として勤務中。学生時代は13年間バスケットを続けており、体を動かすことが好きです。休日はランニングやスノーボードを楽しみ、お笑いを見てリフレッシュしています。

入社の動機

「人と話す仕事」「提案を通じて信頼される仕事」を軸に営業職を志望していました。業種は幅広く検討していましたが、デザインに関われる印刷事業に魅力を感じ、当社の事業内容や営業スタイルが自分の理想に近いと感じました。説明会では社員の方々の雰囲気は温かく、ここで働きたいと自然に思えました。

現在の仕事について

営業職として、ガラスフィルムや壁紙などのオリジナル内装材を提案しています。お客様の要望に応えるため、社内のデザイナーや製造チームと連携し、最適な形を一緒に考え、実現していく仕事です。最近では新商品の企画に携わる機会も増え、お客様との会話からヒントを得て形にしていく過程に、やりがいを感じています。

わが社の魅力は？

当社は、包装資材・住宅資材・受託加工・UV印刷など、幅広い分野の事業を展開しており、会社全体としての柔軟さと対応力を実感しています。お客様の要望に応える中

で「別部署のメンバーに相談してみよう」と思える場面も多く、総合力の高さを感じます。さらに、同好会活動で部署を越えたつながりが生まれるのも魅力です。

大学の学びで活かされていること

日本史専攻のため直接仕事に役立つ学びは少ないですが、湖風祭実行委員会での経験は今の仕事に活かしています。企業対応を通じて社会人としての基本スキルを身につけ、パンフレット作成などではデザインソフトの操作にも慣れました。おかげで社内デザイナーとのやり取りもスムーズで、日々の業務に役立っています。

後輩へのメッセージ

「やらぬ後悔よりやる後悔」。私の就活はコロナ禍で対面の機会が限られていましたが、当社の本社説明会に参加したことで、社員の人柄や会社の雰囲気を知ることができました。迷ったらまず行動！行ってみて「違うな」と思うのも大切な経験です。当社のことを「いいかも」と感じた方は、ぜひ説明会などに参加してみてください。ここだと思えたら、ぜひ仲間として一緒に働きましょう。



この企業の詳しい
情報を手に入れよう



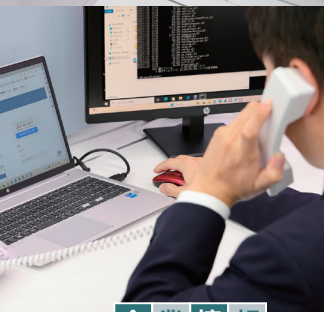


Interview

先輩
インタビュー
6



ただメンテナンスするだけではなく、
お客様とのコミュニケーションを大切に



企業情報

BESPOKE! オーダーメイドでオフィスを仕立てる会社です。

DX・GX・情報セキュリティは、労働人口の減少と地球環境の悪化を背景に、世界が推進する取り組みです。当社はその最前線で活動しています。「BESPOKE!」をスローガンに、一番近い相談相手として企業の課題解決に寄与しています。また、滋賀県No.1*のキャンビジネスパートナーとして、複合機の販売と保守サービスを主力に安定した収益を上げ

ています。昨今、サイバー攻撃への備えは事業継続（BCP）の重要項目であり、セキュリティ事業も中核へと成長しました。当社の仕事は、パソコンや機械が好き、滋賀で働きたい方に向いています。教育や研修にも力を入れ、成長を全力で後押しします。当社で皆さんの個性を生かした働き方を一緒に見つけましょう! *自社調べ

企業情報

事業内容: OA機器・情報セキュリティの販売・保守管理
資本金: 1,000万円
本社: 滋賀県大津市月輪一丁目13番11号
代表者: 代表取締役社長 田井 勝実
売上高: 6億1,713万円 (2024年12月期実績)

従業員数: 22名 (2025年9月現在)
うち滋賀県立大学出身者1名
募集職種: 営業・ネットワークエンジニア・カスタマーエンジニア
事業所・営業所: 滋賀県大津市月輪一丁目13番11号



この企業の詳しい
情報を手に入れよう



自社を表すハッシュタグ

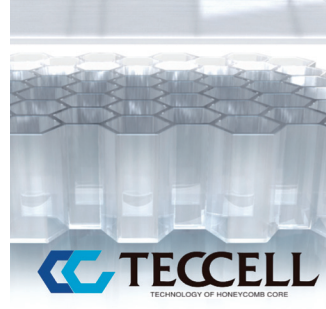
#OA機器専門商社 #情報セキュリティ #人を生かす経営の実践

学び
を活かせる
分野

環境科学				工学			人間文化					人間看護
環境生態	環境政策・計画	環境建築デザイン	生物資源管理	材料化学	機械システム工学	電子システム工学	地域文化	生活デザイン	生活栄養	人間関係	国際コミュニケーション	人間看護
○	○	○	○	○	○	○	○	○	○	○	○	○

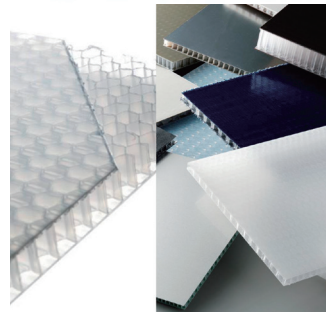
環境政策・計画学科は令和8年度より環境社会システム学科に改称予定です

※学部・学科は不問

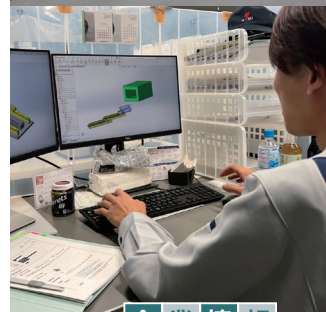


Interview

先輩
インタビュー
7



プラスチックの無限の可能性”
を追い求めて



企業情報

技術革新で循環型社会へー生活に身近なプラスチックのモノづくりメーカー

当社は食品パックや物流資材、日用品、スポーツ資材、建築土木資材など、幅広い業界で暮らしを支えるプラスチックのモノづくりメーカーとして、各種製品の開発・製造・販売を行っております。昨今高まる環境配慮への取り組みの一環として、当社では“無限の可能性カタチに”をコーポレートキャッチコピーとし、バイオマスプラスチック製品の開発や、リサイク

ル材を活用した製品開発に力を入れています。また、世界初の連続成形技術により誕生した“TECCELL”という「超軽量」「高剛性」「吸音効果」を兼ね備えた新素材の開発にも成功した実績があります。プラスチックが持つ無限の可能性を追い求め、新素材・新機能・新用途など新しい付加価値を創造し便利で豊かな生活の実現に当社は貢献していきます。

企業情報

事業内容: 各種プラスチック製品の開発・製造・販売
資本金: 14億6,100万円
本社: 岐阜県岐阜市神田町9丁目27番地
代表者: 代表取締役社長 大松 栄太
売上高: 1,137億円 (2024年度実績/グループ連結)

従業員数: 2,500名 (2025年4月現在/グループ連結)
うち滋賀県立大学出身者7名
募集職種: 営業、開発 (商品開発/素材開発)、情報システム
事業所・営業所: 岐阜県岐阜市 (本社)、各務原市 (開発)、愛知県犬山市 (開発)、東京、大阪 他 (営業)

自社を表すハッシュタグ

#環境配慮 #バイオマスプラスチック #リサイクル #無限の可能性をカタチに

学び
を活かせる
分野

環境科学				工学			人間文化					人間看護
環境生態	環境政策・計画	環境建築デザイン	生物資源管理	材料化学	機械システム工学	電子システム工学	地域文化	生活デザイン	生活栄養	人間関係	国際コミュニケーション	人間看護
○	○	○	○	○	○	○	○	○	○	○	○	○

環境政策・計画学科は令和8年度より環境社会システム学科に改称予定です

岐阜プラスチック工業株式会社 [本社所在地 (岐阜県)]

開発本部 技術開発グループ
技術開発第2チーム (入社4年目)

中川 巧海さん

(2022年 大学院 工学研究科 材料科学専攻修了)



PROFILE

1997年生まれ、岐阜県出身です。有機複合材料研究室に所属し、高分子材料の物性に関する研究を行っていました。現在は、その専門知識を活かして材料・製品の開発業務に従事しています。

入社の動機

世界的に環境への注目度が高まっていますが、岐阜プラスチック工業は1990年代からバイオ素材や再生材料を活用した商品開発に取り組んでおり、環境配慮製品の開発に対する熱量が高かったところに魅力を感じました。更に、当社は素材の開発から行っており、大学で学んだ化学や材料の知識が活かせる仕事だと感じたことも入社を決め手になりました。

現在の仕事について

新素材TECCELLの開発に向け、ラボテスト機を用いた成形性・物性の評価を行い、量産化に向けた課題抽出と解決に向けた取り組みを進めています。課題解決の際は、原因分析のため公的試験場を訪問し、社内にはない設備を借りて試験・評価することもあります。TECCELL以外にも、射出成形品への機能付与や、粗悪な再生プラスチック活用に向けた材料改質などにも取り組んでいます。

わが社の魅力は?

ホームセンターやスーパーに行けば当社の製品が、スポーツジムや工事現場などでは、

グループ会社の製品があります。普段の生活の中でも当社の家庭日用品をよく目にします。このように、リスのプラスチックグループは様々な分野で活躍するプラスチックの総合メーカーです。また比較的若手社員が多く、社内でのコミュニケーションが取りやすい職場環境です。

大学の学びで活かされていること

大学時代に学んだ知識や経験が業務に活かせる案件が多いため、今でも教材を見直して復習しています。案件によっては学生の時よりも深掘りするために教材を読み込むこともあります。また、研究を通じて身につけた課題や問題へのアプローチ方法、プレゼンテーション能力などは、専門分野以外の業務でも幅広く活かすことができています。

後輩へのメッセージ

社会人になると、新しい経験や全く違う分野に関わる機会は学生の頃と比べると減ったと感じます。学生時代は長期休暇など時間が豊富にあるので、ぜひ様々な経験や新しい挑戦をしてみてください。



この企業の詳しい
情報を手に入れよう





Interview

先輩
インタビュー
8

100年続く確かな技術力を糧に、
流体制御の新しい時代へ



企業情報

産業を見えないところで支え続ける、縁の下の力持ち

廣瀬バルブ工業株式会社は、滋賀県彦根市に本社を構える、100年続く油圧・水圧バルブ専門メーカーです。1923年の創業以来、高圧用ストッパバルブや複合バルブなど、多彩な油圧機器の製造・開発を手がけ、産業機械やインフラ分野で幅広く活用されています。近年は、水を作動流体とする水圧システム「ADS (Aqua Drive System)」など、環境対

応型製品の開発にも注力し、医療・食品・半導体といった分野でも活用が進んでいます。さらに、ISO9001認証による品質管理体制を整備するとともに、若手人材の育成や労働環境の改善にも積極的に取り組み、ベストプラクティス認定も取得。技術力と人材育成の両面から、次の100年を見据えた挑戦を続けています。



この企業の詳しい
情報を手に入れよう



企業情報

事業内容：油圧用高圧バルブの製造・開発・販売
資本金：1億円
本社：滋賀県彦根市芹川町436
代表者：代表取締役社長 小野 慎一
売上高：約22億円（2024年度実績）

従業員数：約120名（2025年7月現在）
うち滋賀県立大学出身者4名
募集職種：技術職
事業所・営業所：彦根本社、安清工場、東日本営業（東京）、西日本営業（大阪）、ハイドロラボ

自社を表すハッシュタグ

#バルブ #100年企業 #ばるる君

学びを
活かせる
分野

環境科学				工学			人間文化					人間看護
環境生態	環境政策・計画	環境建築デザイン	生物資源管理	材料化学	機械システム工学	電子システム工学	地域文化	生活デザイン	生活栄養	人間関係	国際コミュニケーション	人間看護
				○	○	○						

環境政策・計画学科は令和8年度より環境社会システム学科に改称予定です

廣瀬バルブ工業株式会社 [本社所在地（滋賀県）]

技術部 技術・開発課（入社4年目）

近田 天佑さん

（2022年 工学部 機械システム工学科卒業）



PROFILE 1999年生まれ。入社後、半年間の現場研修を経て技術・開発課に配属。幼少期から現在に至るまで野球を続けている。競馬観戦も好きで、全国25箇所すべての競馬場を訪れることを目標としている。

入社の動機

研究室の教授からいくつかの企業を紹介していただいた際に、この会社を知りました。特にやりたいことが決まっていたわけではありませんが、滋賀県内での就職を希望していたため、思い切って工場見学に参加しました。実際に働くことになる現場を自分の目で見て、ここなら大学で学んできたことを活かせると感じ、入社を決意しました。

現在の仕事について

基本的にはCADを用いたバルブの設計や、製品性能を確認する実験を担当しています。最近では、お客様の要望に応じた新しいバルブの開発に少しずつ携わるようになり、各地で開催される展示会ではブーススタッフとして参加する機会も増えました。業務の幅が着実に広がっていることを実感しています。

わが社の魅力は？

働く上での魅力は、若手のうちから多くの経験を積める点です。私はまだ入社4年目ですが、新製品の開発が必要な案件に携わったり、お客様との打ち合わせに参加したりと、すでにさまざまな経験の機会をいただけていま

す。新しいことを貪欲に学びたい人にとって、これ以上ない環境が整っていると思います。

大学の学びで活かされていること

技術・開発課に配属されてすぐにCADを扱い始めたため、大学の授業で多くの時間を費やして学んだ経験が活き、良いスタートを切ることができました。また、実験を行う際に使用部品を自分で加工する必要がある場合は、旋盤やボール盤といった工作機械を扱うこともあります。その際にも大学での実習経験が役立ちました。

後輩へのメッセージ

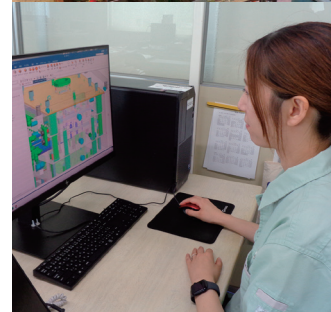
アルバイトや大学行事、インターンシップなどを通じて、多少強引でもコミュニケーションの機会を作っておくと良いと思います。社会に出れば関わる相手を自分で選ぶことはできません。だからこそ、初対面や目上の人と話すことに慣れておくと、大きな武器になります。人と話すことが苦でなくなれば、面接やグループワークも楽しめるようになるかもしれません。何事も楽しんだもの勝ちです。



Interview

先輩
インタビュー
9

設計からサポートまで、
ものづくりを支える毎日



企業情報

柔軟さと創造性を武器に、次の時代を切り拓くプラスチック部品サプライヤー

プラスチック（自動車内装部品、バッテリー部品）、ファインセラミックス部品の設計・製造・販売および金型の設計・製造・販売を行っています。特に自動車内装部品や自動車バッテリー部品の成形加工で先駆的な役割を果たしております。自動車バッテリーケースおよび蓋では国内トップシェア*を誇り、約45%を生産しています。また、自動車メーカーに一次供給で

きる製品を多数扱っており、技術力、安定性、信頼性が高く、開発・提案ができることが強みです。独自技術の開発・発展・共有に努め、素材検討から製品企画・設計・製作・量産に至るまでの一貫体制を行っています。「従業員」「お客様」「社会」を大切にする「三方よし」の経営に徹し、一層の安心と満足を提供しています。（*2024年度実績 自社調べ）

企業情報

事業内容：プラスチック・ファインセラミックス製品及び金型の設計・製造・販売
資本金：3億400万円
本社：大阪府大阪市東淀川区小松1-16-25
代表者：代表取締役社長 宮川 慎吾
売上高：169億3,600万円（2024年度実績）

従業員数：482名（2025年4月現在）
うち滋賀県立大学出身者6名
募集職種：開発職、生産技術職、営業職
事業所・営業所：本社、大阪事業部、滋賀事業部、広島事業部、海外拠点（タイ、メキシコ）

自社を表すハッシュタグ

#自動車産業を支える #車社会に貢献 #自社一貫体制でのものづくり

学びを
活かせる
分野

環境科学				工学			人間文化					人間看護
環境生態	環境政策・計画	環境建築デザイン	生物資源管理	材料化学	機械システム工学	電子システム工学	地域文化	生活デザイン	生活栄養	人間関係	国際コミュニケーション	人間看護
				○	○	○	○			○		

環境政策・計画学科は令和8年度より環境社会システム学科に改称予定です

宮川化成工業株式会社 [本社所在地（大阪府）]

滋賀事業部 金型グループ（入社5年目）

土田 紗栄さん

（2017年 工学部 材料科学科卒業）



PROFILE 入社後は事業開発部で新製品開発に従事。一度退職を経て再入社（アルミナイ採用）。現在は金型グループで金型設計を担当。旅行が大好きで、昨年は富士山登頂を達成、今年はバンジージャンプに挑戦予定。

入社の動機

私は昔から、ものづくりに携わりたいという思いを抱いていました。会社説明会に参加した際には、学生である私に対しても非常に丁寧で分かりやすい説明をしていただきました。さらに、本学の卒業生の方とお話しする機会も設けてくださり、とても温かい雰囲気を感じました。ものづくりへの関心に加え、この会社でなら安心して成長できるという思いから、入社を志望しました。

現在の仕事について

プラスチック製品の金型設計および管理業務を担当しています。製品仕様に応じて最適な設計を行い、CAD製図や材料手配、試作を経て、安定した生産へとつなげる金型づくりを行っています。自分の設計が実際の製品として形になることに、大きなやりがいを感じています。

わが社の魅力は？

人材育成に力を入れており、若手のうちから設計や改善活動に積極的に関わることができます。上司や先輩との距離も近く、意見や提案が通りやすい雰囲気があり、ものづくり

に主体的に取り組める環境が整っています。改善を重ねながら、より良い製品づくりを追求できることにやりがいを感じています。

大学の学びで活かされていること

卒業研究で取り組んだ課題解決の経験や、粘り強く検証・改善を重ねる姿勢は、金型設計や試作のプロセスに活かされていると感じます。知識そのものよりも、学ぶ力や考える力が仕事の中で生きています。また、発表の機会や資料作成もあるため、基本的なパソコンスキルが日常業務に役立っています。

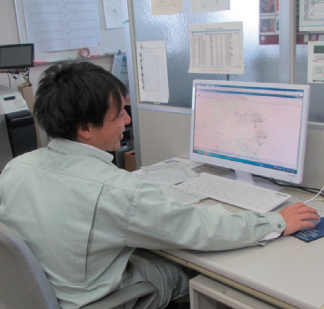
後輩へのメッセージ

就職活動は不安も多いと思います。私も最初は、自分を見つめ直すことや企業研究が思うように進まず、戸惑いました。まずは「自分は何が好きか、どんな人間か」を考えることが大切です。そして、少しでも気になる企業があれば、ネットの情報だけでなく、実際に足を運んでみてください。きっと新しい発見があるはずです。皆様の就職活動が実りあるものとなることを心から願っています。



この企業の詳しい
情報を手に入れよう





Interview

先輩
インタビュー
10



蛇口を回せば、安心・安全な水道水が使える
当たり前前を続けます。



企業情報

これからもきれいな水を届けたい—未来のあなたへ

長浜水道企業団は、滋賀県の湖北地方に位置する長浜市全域と米原市の一部で水道事業を営む水道専門の地方公共団体です。水道は、人々の生活や経済活動を支える重要なインフラの一つ。職員一人ひとりが、安心・安全な水道水を安定して地域のみなさまにお届けすることを誇りに、日々の業務に取り組んでいます。職場は風通しがよく、職員同士の連携

も抜群です。困ったときは助け合い、共に成長できる温かな雰囲気があります。蛇口をひねれば水が出る—その当たり前を未来につなぐため、これまで培った技術と知識を継承し、持続可能な水道を目指しています。「水」を通じて地域の暮らしを守り、人々の安心を支えるやりがいある仕事に、あなたも挑戦してみませんか？

企業情報

事業内容：水道事業
本 社：滋賀県長浜市下坂浜町248-22
代 表 者：企業長 三和 啓司
売 上 高：20億円（2024年度実績）

従業員数：54名（2025年8月現在）
うち滋賀県立大学出身者7名
募集職種：一般事務職、電気技術職
事業所・営業所：本部、北部営業所



この企業の詳しい
情報を手に入れよう



自社を表すハッシュタグ

#ながはまのすいどう #文理問わず職員活躍中！ #風通しのよい職場

学び
を活かせる
分野

環境科学				工学			人間文化					人間看護
環境生態	環境政策・計画	環境建築デザイン	生物資源管理	材料化学	機械システム工学	電子システム工学	地域文化	生活デザイン	生活栄養	人間関係	国際コミュニケーション	人間看護
○	○	○	○	○	○	○	○	○	○	○	○	○

環境政策・計画学科は令和8年度より環境社会システム学科に改称予定です

長浜水道企業団

〔本社所在地（滋賀県）〕

浄水課（入庁2年目）

藤居 里奈さん

（2021年 環境科学部 生物資源管理学科卒業）



PROFILE

滋賀県出身。大学卒業後は民間企業に就職し、その後、長浜水道企業団へ入庁。浄水課に配属され、主に水質管理業務を担当している。休日の楽しみは、友人と定期的においしいご飯を食べながら、たくさん語り合うこと。

入社の動機

大学卒業後は、機械設備メーカーで働いていましたが、「生まれ育った地元で働きたい」「地域住民のライフラインを支えられる仕事がしたい」という強い思いから転職を決意。生活に欠かせないライフラインである水道環境を整え、地域住民が安心・安全に使用できるよう管理している点に魅力を感じ、入庁を決めました。

現在の仕事について

浄水処理施設の運用や維持管理に関わる業務と、水道水の水質管理業務を日々行っています。特に水質管理業務は、水質検査計画の立案や検査機関への委託、検査結果の精査など幅広い業務を担っています。知識と経験が必要な仕事ですが、先輩職員に手厚くサポートしていただきながら、丁寧に業務に取り組んでいます。

わが社の魅力は？

職員同士の仲がとても良いところです。これは、他の職員に同じ質問をしても同様の答えが返ってくると思います。入庁して最初に驚いたことは、職員同士の仲の良さでした。

先輩後輩の垣根なく和気藹々とお仕事する様子を見て、安心したことを覚えています。風通しが良いため、職場にすぐ馴染むことができました。

大学の学びで活かされていること

実験の基礎を身につけていたことが大いに役立っています。水道水の水質確認は検査機関への委託に加え、職員が簡易的に行います。大学で実験器具の扱いを学んでいたため、よりスムーズに確認業務に取り組むことができました。今では簡易的な水質確認業務は全て任せていただいており、大きな自信に繋がっています。

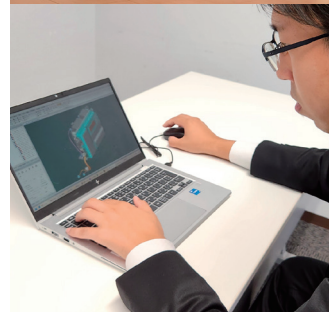
後輩へのメッセージ

就活を始めるとき、「何から始めればよいか」とよく聞かれますが、まずは自分を知ることが大切です。性格や考え方、得意・不得意、関心のあることを振り返れば、就職後にやりたいことが見えてくるはず。就活は自分を知る良い機会ですので、無理のない範囲で、焦らずじっくり自分と向き合ってみてください。皆さまとお会いできる日を心より楽しみにしています。



Interview

先輩
インタビュー
11



企業情報

日産の新しい車種を丸ごと開発している会社です！

日産オートモーティブテクノロジーは日産車の受託開発を担う会社です。エンジン・電動ユニット・シャシー・車体内外装・電装等の多岐にわたる技術を駆使し、数千点の部品で構成される車両開発技術力を有しています。先進技術のプロトタイプやe-POWER、EV等の製品開発も担当しており、活躍の分野は益々広がっています。100年に一度の大変革の時代を迎え

ている自動車業界の中で、私たちは「人々の生活を豊かに」することを目指し、日々開発を行っています。若手からベテランまで「仕事は楽しく生き生きと！のびのびと仕事をしよう！」を合い言葉に、大変革期を超えて社員とともに持続成長できる会社を目指しています。自動車開発のエンジニアの仕事はワクワクでいっぱい。私たちと一緒に楽しみませんか？

企業情報

事業内容：自動車に関する設計・実験・技術提供および労働者派遣事業
資本金：1億円
本 社：神奈川県厚木市岡田3050 厚木アクスト
メインタワー12F
代 表 者：代表取締役社長 大伴 彰裕

売 上 高：612億円（2024年度実績）
従業員数：3,273名（2025年4月現在）
うち滋賀県立大学出身者4名
募集職種：自動車の機械系／電気電子情報系設計・開発
事業所・営業所：神奈川県厚木市／高座郡寒川町／平塚市／横浜市／栃木県河内郡上三川町／愛知県名古屋

自社を表すハッシュタグ

#自動車開発エンジニア #クルマ一台丸ごと開発できる #休暇制度充実

学び
を活かせる
分野

環境科学				工学			人間文化					人間看護
環境生態	環境政策・計画	環境建築デザイン	生物資源管理	材料化学	機械システム工学	電子システム工学	地域文化	生活デザイン	生活栄養	人間関係	国際コミュニケーション	人間看護
		○		○	○	○						

環境政策・計画学科は令和8年度より環境社会システム学科に改称予定です

株式会社日産オートモーティブテクノロジー

〔本社所在地（神奈川県）〕

電動パワートレイン・ドライブトレイン設計部

安井 晴紀さん

（2022年 工学部 機械システム工学科卒業）



PROFILE

2000年生まれ。入社1年目からe-POWER車に搭載されるDCDCコンバータの設計を担当しています。機械システム工学科出身ですが、電気に関する業務に取り組んでいます。趣味はサッカーとスノーボードです。

入社の動機

幼い頃から乗り物が好きで「設計者になりたい」という思いで就活を開始。人々の生活に身近で、日常的に目にする自動車の設計に携わりたいと考え、自動車関連の会社を志望しました。なかでも、日産オートモーティブテクノロジー（以下、NAT）は日産車両の設計・開発に確実に関わることができるため、入社を決めました。

現在の仕事について

e-POWER車に搭載される「DCDCコンバータ」の設計を担当。高電圧バッテリーから低電圧バッテリーへの電力供給と充電を担う部品です。感電を防ぎ乗員を保護するための安全設計も求められます。機械科出身の私が電気関連の業務を担当できているのは、社内教育や日産自動車の充実したサポート体制のおかげです。

わが社の魅力は？

NATは日産車の開発における幅広い領域の技術力を有しており、分野を越えて多様な知識を習得できます。またGW・お盆・年末年始にそれぞれ11日以上連休があり、有

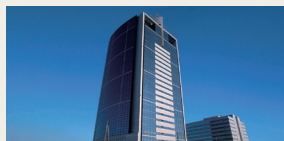
給休暇も年間約20日取得できるため、仕事以外の時間も充実させやすい環境です。さらに、年2回の賞与と年1回の昇給制度があり、成果に応じた公正な評価が行われます。

大学の学びで活かされていること

機械科出身ですが、電気磁気学などを真面目に学んだことが業務に役立っています。自動車の電動化で電気に関する知識が求められる場面が増えていきます。NATでは教育制度が充実しており、入社後に必要な知識を学ぶことができますが、大学時代に基礎を身につけていたおかげで理解がよりスムーズでした。

後輩へのメッセージ

入社直後、公式発表前のノートのカatalogチェックを担当。車両の形状や車室内のインテリアなど、関係者しか知らない情報を知ることができたため、自動車設計の仕事に携わっている実感が湧き、思わず親に自慢したことを覚えています。これは、他分野の設計者では味わえない特別な経験です。ぜひ私たちと一緒に、人々がワクワクするような日産車を開発しましょう！



この企業の詳しい
情報を手に入れよう





Interview

先輩
インタビュー
12

小さなガラスが大きな未来を動かす。

日本山村硝子株式会社

〔本社所在地（兵庫県）〕

ニューガラスカンパニー 開発営業統括部
開発チーム（入社5年目）

吉田 壮志さん

（2021年 大学院 工学研究科 材料科学専攻修了）

PROFILE 1996年生まれ。大学ではガラスの強度について研究。入社後、新入社員研修を1か月間受けたのち、ニューガラスカンパニーの品質保証担当として約1年半勤務。その後、異動してガラス素材の開発業務に従事。



入社の動機

大学ではガラスの研究をしており、「知識や経験を活かせる仕事に就きたい」と考えていました。そこで出会ったのが日本山村硝子です。ガラスびんの「軽くて割れにくい」「持ちやすく開けやすい」といった機能性を実現する高い技術力に加え、消費者を意識した個性的なデザインにも魅力を感じ、入社を決めました。

現在の仕事について

現在は、主に高性能な電子部品や電池などに使われるナノスケールのガラス粉末の開発に注力しています。ガラスは、構成元素や添加物の組み合わせによって、ほぼ無限とも言えるほど多様な姿を生み出します。その無限の可能性の中から最適解を見つけ出すことが、この仕事の最大の醍醐味だと感じています。

わが社の魅力は？

弊社の製品は、スマートフォンや真空ボトルといった身近な製品にも使用されており、「ニューガラス」という名の通り、常に最先端の技術に触れられる環境があります。さらに、若手で

あっても希望すれば挑戦できる風土が整っており、自らの成長を実感しながら未来のモノづくりに携わることができます。

大学の学びで活かされていること

材料科学専攻では、有機・無機を問わず化学全般の知識を学んだことで、分野の垣根を越えた多角的な視点で考える力を身につけました。さらに、卒業研究を通じて課題の原因を深く掘り下げる力、新たな課題を見出す力、そしてそれを分かりやすく伝える力を培い、現在の業務においても大きな強みとして活かされています。

後輩へのメッセージ

就職活動は不安や迷いも多いですが、自分の興味や強みを信じて一歩踏み出すことが大切です。弊社には、入社時点でガラスに携わっていなかった社員も多くいますが、入社後にどれだけ積極的に動くかが、その後の活躍につながっています。進路は一つに絞らず、まずは説明会などで雰囲気を感じてみてください。もし少しでも弊社に興味を持っていたら、その際はぜひご応募ください！



Interview

先輩
インタビュー
13

一歩一歩を大切に。千里の道も一歩から。

ダイキンレクザムエレクトロニクス株式会社

〔本社所在地（滋賀県）〕

設計部（入社5年目）

C. Yさん

（2021年 工学研究科 電子システム工学専攻 博士前期課程修了）

PROFILE 1996年生まれ。入社後、3ヶ月の製造研修、9ヶ月の設計部研修で現場理解と設計の基礎を身につけ、設計部に配属となりました。大学では、体育会の剣道部に所属し3回生の時には副部長を務めました。



入社の動機

地元・滋賀県で就活を行う中で、職場の雰囲気と業務内容が自分に合っていると感じ、当社を志望しました。特に、開発から製造まで自社で一貫して行える環境や、生産技術部、品質管理部など他部署と連携しながら開発を進められる点に魅力を感じました。多角的な視点で仕様を決定する経験が、設計者としての成長につながると考え、入社を決意しました。

現在の仕事について

量産機種をベースにした試作基板の評価が現在の主な業務です。基板作成後の手修正が不要となる設計基準の策定や、新規部品の採用試験、量産に必要な各種図面の作成も担当しています。また、他部門と連携しながら、試作計画の立案から試験基板の作成・試験実施まで行うこともあります。

わが社の魅力は？

当社は年齢や経験に関わらず挑戦できる機会が豊富で、フラットな職場環境の中で設計から製品の完成まで創意工夫しながらモノづくりに携われます。フレックスや育児・介護

休暇制度も充実し、有給休暇切り捨てゼロの仕組みなど、プライベートと仕事の両立を重視しています。また、ダイキングループならではの福利厚生も魅力的です。

大学の学びで活かされていること

電気回路や電子回路の知識は、特に基板に実装する部品の特性や回路の目的を理解する際に役立っています。また、社会全般で通用する学びとして、コミュニケーション能力が大切だと感じます。大学時代にアルバイトや部活、趣味を通じて多くの人と話す機会があり、どんな相手にも自分の意見を伝えられる力が、会社でも役立っています。

後輩へのメッセージ

大学生のうちは様々なことに興味を持つこと、そして行動することが大切だと思います。自分で考え行動した経験は、社会に出てからも役立ちます。また、自分の価値観や思いをうまく他人に伝えられることも大切です。自分に合った企業を最後の最後まで探して、悔いのないよう頑張ってください。応援しています。

企業情報

「100年先も必要とされる会社へ。」 ガラスびん国内シェアNo.1*メーカー

*日本ガラスびん協会加盟6社内

日本山村硝子は、創業111年を迎えたガラスびん業界のリーディングカンパニーです。ガラスびんだけでなく、プラスチックや最先端ガラス素材、植物工場など、多角的に事業を展開しており、学びを活かして活躍できるフィールドが広いことが特徴です。中でも「ニューガラスカンパニー」では、粉末ガラスやガラスペーストなど特殊なガラス素材を開発・製造し、

スマートフォンや自動車、医療機器など、最先端のモノづくりに貢献しています。若手のうちから研究開発から製品化まで一貫して携われるのも大きな魅力です。さらに、環境負荷の少ない素材開発やSDGsへの貢献にも力を入れており、技術で社会課題を解決するやりがいを実感できます。未来を創る素材開発に、あなたの力を活かしてみませんか？

企業 情報	事業内容：ガラスびん／プラスチック容器／粉末ガラスなどの製造・販売	従業員数：750名（2025年4月現在／単体） うち滋賀県立大学出身者5名
	資本金：140億7,400万円	募集職種：技術系総合職、事務系総合職
	本社：兵庫県尼崎市西向島町15-1	事業所・営業所：関西本社（兵庫県尼崎市）、東京本社（新宿区）、ガラスびんカンパニー東京工場（神奈川県）、埼玉工場・播磨工場（兵庫県）
	代表者：代表取締役 社長執行役員 山村 昇	
	売上高：471億5,300万円（2024年度実績／単体）	



この企業の詳しい
情報を手に入れよう



自社を表すハッシュタグ

#ガラスびん国内シェアNo.1* #東証スタンダード市場上場 #ワークライフバランス◎

／ 学び ／ を活かせる 分野	環境科学				工学			人間文化				人間看護	
	環境生態	環境政策・計画	環境建築デザイン	生物資源管理	材料化学	機械システム工学	電子システム工学	地域文化	生活デザイン	生活栄養	人間関係	国際コミュニケーション	人間看護
	○	○	○	○	○	○	○	○	○	○	○	○	○

環境政策・計画学科は令和8年度より環境社会システム学科に改称予定です

企業情報

世界トップ*の空調メーカーを支える滋賀の電装品メーカー

*富士経済「グローバル家電市場総調査2023」調べ

当社は、空調機器の売上高世界トップ*であるダイキン工業のグループ企業として、制御ユニットなどの電装品を設計・開発・生産しています。当社ではチャレンジ精神を大切に、社員一人ひとりが若いうちから考え、自分のアイデアを提案し、失敗を恐れず挑戦できる風通しの良い環境があり、そのことが社員のモチベーションや技術の革新につながっています。

また、ダイキン工業と連携し、グローバルなプロジェクトにも参加できるため、国内だけでなく世界で活躍するチャンスが広がっています。環境保護にも積極的に取り組んでおり、インバータ技術を活かした省エネ製品の開発や廃棄物ゼロを目指した環境保護へ向けた挑戦を推進しています。電気・電子技術のプロフェッショナルとして成長できます。

企業 情報	事業内容：空調機器の制御ユニット開発・生産・販売	従業員数：269名（2025年7月現在） うち滋賀県立大学出身者3名
	資本金：8,000万円	募集職種：技術職（開発、生産技術）、事務職（営業・購買事務、総務・経理業務）
	本社：滋賀県草津市青地町675番地	事業所・営業所：香川支店・チェコ支店・トルコ支店・タイ駐在事務所
	代表者：取締役社長 奥田 昭	
	売上高：346億円（2024年度実績）	



この企業の詳しい
情報を手に入れよう



自社を表すハッシュタグ

#滋賀本社 #チャレンジ精神 #ダイキングループ

／ 学び ／ を活かせる 分野	環境科学				工学			人間文化				人間看護	
	環境生態	環境政策・計画	環境建築デザイン	生物資源管理	材料化学	機械システム工学	電子システム工学	地域文化	生活デザイン	生活栄養	人間関係	国際コミュニケーション	人間看護
						○	○				○		

環境政策・計画学科は令和8年度より環境社会システム学科に改称予定です



Interview

先輩
インタビュー
14



交通インフラから人々の豊かな暮らし、
社会の営みを支える



企業情報

人も仕事も心地よい職場作りを目指してー京滋トップクラスの建設会社

滋賀県下の土木・建築分野において、施工実績・売上高ともにトップクラスを誇る総合建設会社です。道路や橋、河川などのインフラ整備から、官公庁や商業施設等の建築工事まで、街のランドマークとなるような実績を多数有しています。世界文化遺産・比叡山延暦寺での大改修工事や、滋賀県初出店となるコストコ新築工事にも、当社の技術力が活かさ

れています。さらに「年間休日120日以上」を確保し、働きやすい環境を整えています。資格取得支援も充実しており、安心と成長の両立を追求しながら、長く働きたいと思える会社づくりを進めています。また、「やってみたい」という気持ちを大切にしているため、文理は問いません。あなたも街づくりに携われるやりがいを実感してみませんか。

企業情報

事業内容：総合建設業、建設資材製造販売業
資本金：9,800万円
本社：滋賀県高島市安曇川町西万木926番地
代表者：代表取締役社長 桑原 勝良
売上高：177億円（2024年度実績）

従業員数：233名(役員含む)（2025年8月現在）
うち滋賀県立大学出身者2名
募集職種：施工管理職、営業職、総合事務職、生産技術職
事業所・営業所：大津本店、彦根支店、福井支店、若狭支社



この企業の詳しい
情報を手に入れよう



自社を表すハッシュタグ

#滋賀県トップクラスのゼネコン #進む働き方改革 #地域と共に歩む会社

学び を活かせる 分野	環境科学				工学			人間文化				人間看護	
	環境生態	環境政策・計画	環境建築デザイン	生物資源管理	材料化学	機械システム工学	電子システム工学	地域文化	生活デザイン	生活栄養	人間関係	国際コミュニケーション	人間看護
	○	○	○	○	○	○	○	○	○	○	○	○	○

環境政策・計画学科は令和8年度より環境社会システム学科に改称予定です

株式会社 桑原組

〔本社所在地（滋賀県）〕

道路部（入社3年目）

桑原 裕也さん

（2023年 環境科学部 環境生態学科卒業）



PROFILE

2000年生まれ、滋賀県出身。入社後2か月の研修期間を経て、道路部に配属。大学では湖沼や水田における溶存炭素・栄養塩の動態について研究。学生時代から地元チームでフィールドホッケーを続けている。

入社の動機

私は、形に残る仕事を通じて社会に貢献したい思いから、建設業界を志望しました。中でも桑原組は、インフラ整備や商業施設の建築など、人々の暮らしを支える幅広い分野に携われます。また滋賀県内で数多くの施工実績を持ち、地域に根差して信頼を積み重ねてきた企業です。そうした実績や姿勢に大きな魅力を感じ、入社を決意しました。

現在の仕事について

現在は工事現場で監督業務を担当しています。工程管理・安全管理・品質管理など、多くのことを学びながら業務に取り組んでおり、日々現場が完成に近づき、景色が変わっていく様子に大きなやりがいを感じています。初めて携わった現場は彦根お城トンネルの舗装工事で、完成後に自ら通行した際には達成感を抱きました。

わが社の魅力は？

インフラ整備に携わることで、人々の生活に直接貢献できる点に大きな魅力を感じています。例えば、道路渋滞を緩和するための改良工事や、災害リスクを低減する防災工

事に関わることで、自分の仕事が地域の安心・安全に直結していると実感でき、非常にやりがいを感じます。

大学の学びで活かされていること

私は環境生態学科出身ですので、大学での学びが直接活かされている部分は正直少ないかもしれません。しかし、環境学で培った物事を多角的に捉える視点は、工事現場でさまざまな管理を行う上で活かされていると感じます。また、大学での実験やフィールドワークを通じて、論理的に考える力や考えを言語化する力を養えたことも、大いに役立っていると感じます。

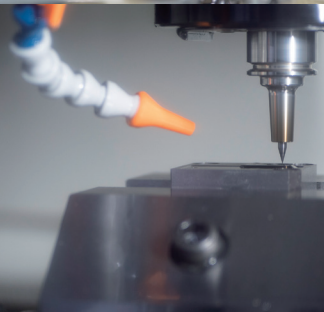
後輩へのメッセージ

就職活動は将来を決める大切な時期です。不安や焦りもあるかと思いますが、さまざまな企業や業界、そして多くの方の話を聞き、視野を広げて活動することで、自分が行きたいと思える企業に出会うことができます。就活生にとって、幅広い企業や業界を見学できるのは特権です。その特権を活かし、ぜひ就職活動を楽しんでください。



Interview

先輩
インタビュー
15



企業情報

若手が最前線で活躍中！日々伸展する技術で世界を支えるメーカー

1959年創業の日伸工業株式会社は、金型設計・製作から精密プレス部品の製造・組立、表面处理・品質評価までを一貫して手がけるグローバルメーカーです。国内従業員は375名、国内3工場に加えて北米・アジアに6拠点を展開しています。EV・HV向けのバッテリー・モーター部品やセンサーを中心に、医療機器分野でも量産実績を積み重ねています。

独自のバリレス切断やミクロン精度での寸法管理を強みとし、2020年には経済産業省「グローバルニッチトップ企業100選」に選定されました。近年はIoTや自動化設備の導入を進め、若手社員が新たな技術や発想を実際のプロジェクトで成果へと結び付けするなど、第一線で活躍しています。ものづくりの最前線で、未来と一緒に創りませんか？

企業情報

事業内容：精密プレス部品の製造および組み立て、精密プレス金型設計・製作、内製自動機の開発
資本金：9,000万円
本社：滋賀県大津市月輪1丁目1-1
代表者：代表取締役社長 清水 貴之
売上高：128億円（2025年7月期実績／単体）

従業員数：375名（2025年6月現在／海外現地法人除く）
うち滋賀県立大学出身者5名
募集職種：技術職（設計・試作、生産技術、金型製作等）、品質管理職、経理職
事業所・営業所：大津工場、国内工場（栃木県、岐阜県）、海外工場（アメリカ、東南アジア、中国）

自社を表すハッシュタグ

#グローバルニッチトップ企業 #ワークライフバランス #滋賀から世界へ

学び を活かせる 分野	環境科学				工学			人間文化				人間看護	
	環境生態	環境政策・計画	環境建築デザイン	生物資源管理	材料化学	機械システム工学	電子システム工学	地域文化	生活デザイン	生活栄養	人間関係	国際コミュニケーション	人間看護
					○	○	○						

環境政策・計画学科は令和8年度より環境社会システム学科に改称予定です

日伸工業株式会社

〔本社所在地（滋賀県）〕

技術課（入社9年目）

奥野 リサさん

（2017年 工学部 材料科学科卒業）



PROFILE

大学進学を機に滋賀へ移住。暮らしやすさに惹かれ地域への愛着が深まり、就活では一貫して県内勤務を志望。会社説明会で社風の相性を確信し、共に成長できると感じて、最終的に日伸工業への入社を決意。

入社の動機

学生時代はゲームや読書が好きな普通のタイプでした。しかし、ゲーム機を修理したり手芸に挑戦したりする中で、ものづくりの楽しさに気づくことができました。就活で当社を訪問した際には、社員の温かな対応や社内の雰囲気、現場の活気に触れ、「ここで働きたい」と強く感じました。

現在の仕事について

現在はお客様の要望に応える精密金属部品の金型設計を担当しています。設計において大切なのは、正確さだけでなく、次工程の工作機械担当者や生産現場の社員が理解しやすい図面に仕上げることです。薄板の金属をいかに三次元の立体形状へと成形できるか—その答えは、図面と現場での実証の積み重ねにあります。

わが社の魅力は？

当社は長い歴史と技術力を持ちながら、顧客の変化に応じて新たな挑戦を続けています。コロナ禍では設備メーカーと協力し、省人化設備の開発に取り組み、現在は海外工場を含む4つのプロジェクトが進行中です。専門

性と新しい発想を持ち合わせる若手社員も成果を上げており、全社員の1/3が国家資格を取得するなど、キャリアアップ支援も充実しています。

大学の学びで活かされていること

技術部には、機械・材料・物理・化学・情報など多様な分野を学んだ社員が集まっており、課題に対してさまざまな角度から解決策を導ける環境があります。私は材料分野の出身ですが、技能検定や金属材料組織試験の合格者もいて、その知見が材料特性の理解や研究に活かされています。英会話教室など学びの機会も充実しており、文理を問わず成長できる場です。

後輩へのメッセージ

入社してみると、想像と違うこともあるかもしれませんが、一人で悩む必要はありません。私自身、2児の母として育休から復帰した際には不安も抱えましたが、先輩方の温かい指導や家族の支えにより、安心して成長することができました。後輩を支える今、学び続けたい気持ちが強まりました。皆さんも恐れずに挑戦してみてください。



この企業の詳しい
情報を手に入れよう

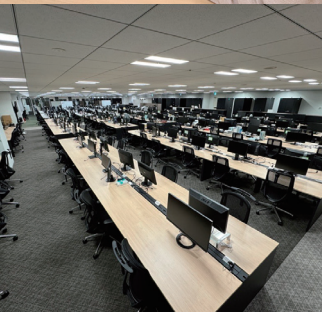




Interview

先輩
インタビュー
16

産業プラント、水処理プラントを支える仕事なので社会に貢献できます。



企業情報

クリーンな技術で社会を、未来を創る。挑戦のバトンを次世代へ

日立プラントサービスは、クリーン化の技術を活用する「空調設備」を手掛ける「産業設備事業」や、「バイオ医薬品プラント」などを手掛ける「ライフサイエンス」、水道や下水道施設などの「社会インフラ整備」を行う「水処理事業」を主力分野とし、信頼される技術とサービスをもって新たな価値を創造し、世界の人々の生活と理想的な社会の実現に貢献しています。ラ

イフサイクルコストの低減や、省エネ、省力化、省スペース化や脱炭素化などの課題に対して、産業プラント・水処理プラントの企画、設計、施工、メンテナンス、そしてリニューアルまで一貫して提供し、お客さまの課題解決と快適な社会の実現に向けて、建設業界における総合エンジニアリング会社として、お客様にソリューション提案を行っています。

企業情報

事業内容：プラント・エンジニアリング、設備工事、設備設計
資本金：30億円
本社：東京都台東区東上野2-16-1 上野イーストタワー
代表者：取締役社長 風間 裕介
売上高：1,317億円（2024年度実績）
従業員数：1,614名（2025年3月現在）

うち滋賀県立大学出身者2名
募集職種：技術系総合職（産業プラント、ライフサイエンス、水処理プラント（公共水処理・産業水処理）に関する企画、設計、施工、メンテナンス業務）
事業所・営業所：本社（東京台東区）、支店・営業所（合計14カ所）



この企業の詳しい
情報を手に入れよう



自社を表すハッシュタグ

#日立グループの一員 #社会インフラを支える #大阪に支店あり

学びを
活かせる
分野

環境科学				工学			人間文化					人間看護
環境生態	環境政策・計画	環境建築デザイン	生物資源管理	材料化学	機械システム工学	電子システム工学	地域文化	生活デザイン	生活栄養	人間関係	国際コミュニケーション	人間看護
○	○	○	○	○	○	○						

環境政策・計画学科は令和8年度より環境社会システム学科に改称予定です

株式会社日立プラントサービス [本社所在地（東京都）]

水処理事業部 企画管理本部
品質保証部（入社27年目）
武村 成哲さん
（1999年 工学部 機械システム工学科卒業）



PROFILE

滋賀県栗東市出身。学生時代はバスケットボール部に所属。入社以来、水処理事業の品質保証を担当し、工場での検査や現場での確認を通じて、お客様からの信頼に応える製品づくりに日々取り組んでいます。

入社の動機

私は環境の面で社会貢献ができる会社を希望しており、その中で教授の勧めもあり当社を志望しました。特に水処理部門は、水をキレイにすることで社会に貢献できると考えました。さらに、日立グループであるという強みを生かしたトータルエンジニアリングやDX等の技術面に力を入れていることから自らの知識やスキルを磨くことができると考えました。

現在の仕事について

水処理施設に納入する製品や、現場での品質管理を担当しています。工場検査ではメーカーに赴き、測定や性能試験等を実施し、施工現場では据付の確認を行います。お客様の求める高い品質を満たした製品を納入し、信頼構築に貢献するとともに、安心・安全な製品を提供することで、大きなやりがいを感じています。

わが社の魅力は？

空調プラントから水処理プラントまでのソリューションをワンストップで提供し、お客様の課題解決と快適な社会の実現に貢献することができます。また社内の雰囲気は明るく、対話を大

切にしています。現場でも社内でも多くの“人”が支えあう風通しのよい雰囲気が日立プラントサービスの最大の魅力です。

大学の学びで活かされていること

機械システム工学科では力学や機械設計等について学びました。機械装置の設計・検査・施工・メンテナンスには、機械システムの知識が必要不可欠で、大学で学んだことは会社に入っても生かせていると感じています。さらに、研究室で培った課題解決に向けた思考力や、そのための情報収集力も大いに役立っていると思います。

後輩へのメッセージ

大学生活では、勉強だけでなく旅行やアルバイト、部活やサークル活動などを通じて、さまざまな体験をして欲しいと思います。そうした体験は会話の幅を広げ、コミュニケーション力を高めることにつながります。また、就職活動においては「自分が携わりたい仕事」という軸をしっかり持ち、自分の希望が実現できるよう挑戦してみてください。



Interview

先輩
インタビュー
17

採用担当として学生の皆さん一人ひとりと向き合っていきたいと思います。



企業情報

地域社会に「なくてはならない」存在へ。毎日の暮らしを支え続ける平和堂

1957年、滋賀県彦根市で「靴とカバンのお店・平和堂」として創業して以来、私たちは「地域になくてはならない存在」を目指し、日々の暮らしに必要な商品を総合的に扱う事業を展開してきました。現在は、関西・北陸・東海エリアの2府7県に、大型ショッピングセンター「アル・プラザ」や、地域密着型の小型食品スーパー「フレンドマート」を出店。さらに、

HOPカードやアプリの購買データを分析し、お客様一人ひとりに合わせた提案を行うOne to Oneマーケティングを推進しています。加えて、地域や行政と連携した健康促進イベントなど、人與人、モノと人、コトと人をつなぐ取り組みも強化。地域のお客様の暮らしを支え、挑戦を続ける当社であなたも一緒に成長してみませんか？

企業情報

事業内容：関西・北陸・東海エリアに展開する総合小売業
資本金：116億1,437万円
本社：滋賀県彦根市西今町1番地
代表者：代表取締役社長執行役員CEO 平松 正嗣
売上高：4,036億8,600万円
（2025年度2月期実績／単体）

従業員数：3,583名（2025年2月現在／単体）
うち滋賀県立大学出身者58名
募集職種：総合職
事業所・営業所：本部：滋賀県彦根市西今町1番地
事業所：167店舗（関西、東海、北陸エリア）

自社を表すハッシュタグ

#かけっことびっこ #地域密着 #地域のインフラ

学びを
活かせる
分野

環境科学				工学			人間文化					人間看護
環境生態	環境政策・計画	環境建築デザイン	生物資源管理	材料化学	機械システム工学	電子システム工学	地域文化	生活デザイン	生活栄養	人間関係	国際コミュニケーション	人間看護
○	○	○	○	○	○	○	○	○	○	○	○	○

環境政策・計画学科は令和8年度より環境社会システム学科に改称予定です

株式会社平和堂 [本社所在地（滋賀県）]

教育人事部 人材採用課（入社7年目）
吉原 朱音さん
（2019年 人間文化学部 人間関係学科卒業）



PROFILE

入社後3年間は店舗運営を経験。その後、教育人事部に配属となり、新卒採用を担当。企画運営から面談まで幅広く行っている。長期休暇は主に旅行を楽しんでおり、47都道府県制覇を目標にしている。

入社の動機

アルバイトでの経験から、お客様の日々の生活を楽しめる仕事がしたいと思い、小売業界を志望しました。その中でも平和堂を選んだ理由は「従業員とお客様の距離が近い」と感じたから。ここでならお客様一人ひとりの生活に寄り添った提案ができる!と確信し、入社を決意しました。

現在の仕事について

新卒採用担当として、インターンシップの企画運営、選考、面談などを行っています。会社の将来を担う人材を採用することはプレッシャーも感じますが、新入社員が目標に向かって頑張っている姿を見ると報われた気持ちになります。当社の採用窓口であり、学生に一番近い存在として、一人ひとりに真摯に向き合っていきたいと思います。

わが社の魅力は？

毎日の生活に欠かせない衣食住の商品を提供する「インフラ」としての役割にとどまらず、地域に根差した事業を展開しているところです。例えば、店舗を拠点とした地域コミュニティをつくる「地域サロン」。イベントや

趣味を通じて人や情報がつながり、地域経済の活性化や、誰もがいきいきと暮らせる社会づくりに貢献しています。

大学の学びで活かされていること

統計の基礎知識を身に付けていたことです。店舗運営において販売計画を立てる場面では「よく売れた理由」や「売れなかった理由」を考えることがスタート地点です。統計について学んでいたことで見かけに惑わされずに数字を冷静に分析でき、お客様の購買動向に基づいた精度の高い販売計画を立てることができました。

後輩へのメッセージ

私の就活は順調ではありませんでした。自分自身について深く考えず情報収集しており、そのことに気づいたのは4年生になってから。そこから改めて自己分析と企業研究を進めました。内定先を決めたのは友人より遅かったですが、あの時やり直してよかったと思っています。就活では、まず自分について考えることが大切。それが皆さんの可能性を広げる第一歩になると思います。



この企業の詳しい
情報を手に入れよう



自社を表すハッシュタグ

#かけっことびっこ #地域密着 #地域のインフラ

学びを
活かせる
分野

		人間看護
国際コミュニケーション		人間看護
○		

環境政策・計画学科は令和8年度より環境社会システム学科に改称予定です



Interview

先輩
インタビュー
18

設計とは何かを常に意識し、
自分を磨ける会社です。

メニックス株式会社

〔本社所在地（滋賀県）〕

技術2部（入社2年目）

松田 杏奈さん

（2023年 環境科学部 環境建築デザイン学科卒業）

PROFILE キャリア採用で入社しました。大学では都市計画やまちづくりについて学びました。趣味は絵を描くことやバイクでのツーリング、美術館や博物館めぐりなど。新しい刺激や発見を求めて出かけるのが好きです。



入社の動機

元々は機械設計とは関係のないアルバイトをしていましたが、「学生時代に培った空間把握力や設計力を活かせる仕事に就きたい、モノづくりに関わる仕事がしたい!」という想いで就職活動をする中で、機械設計を手がける当社に出会いました。滋賀で育ち、滋賀で働きたいという思いもあり、「ここだ!」と感じ入社を決めました。

現在の仕事について

エレベーターのエントランス部分の設計業務を担当しています。設計には2D CADや3D CADを使用しています。機械設計の仕事では、お客様のニーズを常に考え、どのように課題を解決するかを意識することが大切です。まだ分からないことも多いですが、先輩からアドバイスをいただきながら日々学び、業務に取り組んでいます。

わが社の魅力は？

設計に関する基礎知識やCAD操作の研修時間がしっかり確保されているため、設計未経験者でも一から学べる環境が整っているのは大きな魅力です。基礎研修を終えた後は

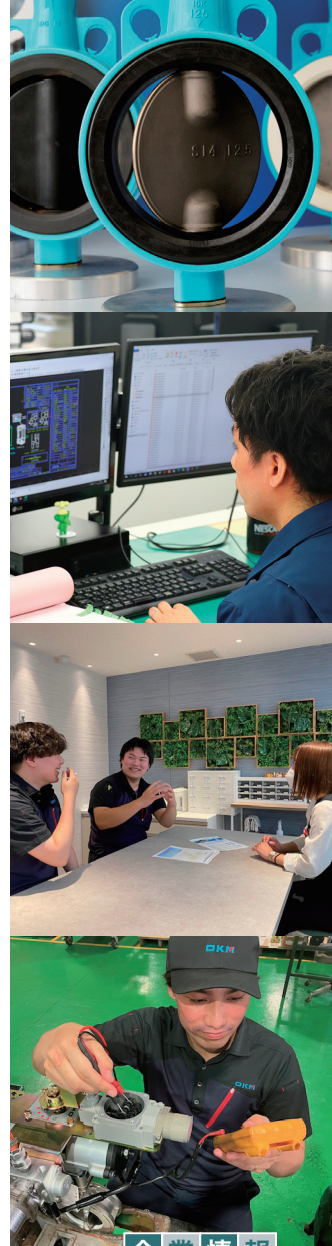
すぐに設計業務に携わることができ、経験を積む機会も多いため、自分の成長をしっかりと実感できる環境です。

大学の学びで活かされていること

求められた課題や条件に対応する力が発揮できていると感じます。大学ではマクロな建築計画を学んでいたため、機械設計というミクロな世界で自分の力が通用するの不安もありました。しかし実際に経験してみると、「相手に納得してもらえるものを作ること」が重要だと気づきました。また、大学で身につけた2D CADの知識も業務に活かしています。

後輩へのメッセージ

私は当初、自分にできることや建築分野にこだわり、かなり狭い範囲で就活をしていました。しかし結果的に、学科とは異なるものの、経験を活かせる業種に就職することができました。今できることだけにとらわれず、自分の可能性をよく考え、さまざまなことにチャレンジするのも一つの道だと思います。最後まで自分を信じて頑張ってください。



Interview

先輩
インタビュー
19

思いを理想のカタチに。
これからもお客様と共に歩み続けます。

株式会社オーケーエム

〔本社所在地（滋賀県）〕

技術部 設計課（入社11年目）

本田 裕樹さん

（2015年 工学部 機械システム工学科卒業）

PROFILE 1992年生まれ。入社後、システム管理課を経て技術部へ配属され9年が経過。大学では機械システム工学科を専攻。熱力学分野のバイオ燃料を用いたエンジンの研究を行った。趣味は音楽鑑賞とピアノ演奏。



入社の動機

生まれ育った滋賀で社会貢献をしたいと思い、地場産業を調べる中で、彦根でバルブ産業が盛んなることを知りました。会社見学では、ビルや船、プラント、テーマパーク、モールなど幅広い分野で使われている実態に触れ、目立たない存在でありながら、生活や産業を支えるバルブに強く惹かれ、入社を決意しました。

現在の仕事について

現在はお客様の要望に合わせた製品を考案し、専用部品を設計して既存製品に組み込むカスタマイズ業務を行っています。この業務に加えて、工場や営業部門からの問い合わせ対応や、営業に同行してお客様との打ち合わせも行います。自身が考案した製品が形となり、お客様にご使用いただけることにやりがいを感じています。

わが社の魅力は？

当社の魅力は、柔軟かつスピーディーな対応力です。お客様の声に寄り添い、何が求められているのかをいち早く察知し、最適な製品を開発・カスタマイズしてご提案・ご提供しております。また、バルブの特性上、様々な

業界の企業と関わることができます。商談を通じて幅広い知識を得られる点も、当社の大きな魅力です。

大学の学びで活かされていること

バルブ設計では材料力学・流体力学など機械設計の知識が活かされています。当社の主力製品である船舶排ガス用バルブでは、熱力学の研究室で勉強した内燃機関に関する知識が役立っています。専門分野に直接関わらなくとも、Excelや資料作成、発表力など大学で培った能力は毎日のように活かされています。

後輩へのメッセージ

仕事をしている中で、自分の芯を持って考えや思いをしっかりと伝えられる人が活躍していると感じます。ぜひ在学中に様々な場面で積極的に自己発信することを心掛け、自分磨きをしてください。そうすれば面接でも臆することはありませんし、就職後も積極的に社員の方々とコミュニケーションを図ることができ、仕事の成功やキャリアアップにつながると思います。頑張ってください!

企業情報

地域に密着し、未来を設計。多種多様な機械設計で技術を磨ける会社

私たち「メニックス株式会社」は、滋賀県近江八幡市に拠点を置く“地域密着”企業でありながら、全国の大手企業や優良企業から数多くの機械設計の依頼を受けている「機械設計のプロフェッショナル集団」です。創業当初はわずか3名からのスタートでしたが、現在では200名を超える従業員が活躍し、滋賀県でも最大規模の機械設計会社へと成長しました。

この成長は充実した研修制度の整備、社員への多様なサポート、技術力向上への取り組みが多く企業の評価されてきた結果です。幅広い分野の設計を手がけることで安定した取引基盤を確立し、過去10年以上にわたり業績も右肩上がりを続けています。これからも挑戦する心を失わず、地域に必要とされる企業として拡大していきます。



この企業の詳しい
情報を手に入れよう



企業情報

事業内容：機械設計事業、モノづくり事業、コンサル
タント事業
資本金：1,000万円
本社：滋賀県近江八幡市西庄町1810番地
代表者：代表取締役 櫻井 健太郎
売上高：16億3,500万円（2024年度実績）

従業員数：202名（2025年8月現在）
うち滋賀県立大学出身者3名
募集職種：機械設計職
事業所・営業所：（設計事業）本社、島根事業所
（モノづくり事業）本社工場、八日市工場

自社を表すハッシュタグ

#滋賀県最大規模の機械設計会社 #充実した研修制度 #機械設計のプロ

学びを
活かせる
分野

環境科学				工学			人間文化					人間看護
環境生態	環境政策・計画	環境建築デザイン	生物資源管理	材料化学	機械/システム工学	電子システム工学	地域文化	生活デザイン	生活栄養	人間関係	国際コミュニケーション	人間看護
○	○	○	○	○	○	○	○	○	○	○	○	○

環境政策・計画学科は令和8年度より環境社会システム学科に改称予定です ※当社は設計について、1から学べる環境を整えていますので、応募に関して、出身学部は問いません。

企業情報

独創的な技術で人々の暮らしを支える、120年の歴史を持つバルブメーカー

当社は120年以上の歴史を誇るバルブメーカーで、開発・設計から製造・販売まで一貫したワンストップサービスを提供しています。「独創的な技術」を掲げ、製品開発力やカスタマイズ力を武器に幅広い業界にバルブを提供しており、船舶分野（船舶排ガス用バルブ）では世界シェア1位*を獲得しています。また、大型タンカーやプラント設備、さらには大阪駅や京都駅、

あべのハルカスといった施設にも当社の製品が広く採用されています。現在はカーボンニュートラルの実現に向け、新エネルギーに対応したバルブの開発を行っています。働き方改革にも積極的に取り組み、社員の皆様には仕事だけでなく私生活も充実したものにしたいだけよう、プライベートと仕事が両立できる環境を整備しています。*2025年3月末時点 当社調べ

企業情報

事業内容：バルブ製品の開発・設計・製造・販売を
自社で一貫して行っているバルブメーカー
資本金：11億円
本社：滋賀県野洲市市三宅446番地1
代表者：代表取締役社長 奥村 晋一
売上高：104億円（2024年度実績）

従業員数：255名（2025年3月末現在／単体）
うち滋賀県立大学出身者5名
募集職種：商品開発職、営業職、事務職
事業所・営業所：本社・研究開発センター：滋賀
工場：国内2拠点、海外2拠点
営業所：国内6拠点、海外2拠点

自社を表すハッシュタグ

#独自の開発技術 #世界シェア1位の製品あり #東証スタンダード市場上場

学びを
活かせる
分野

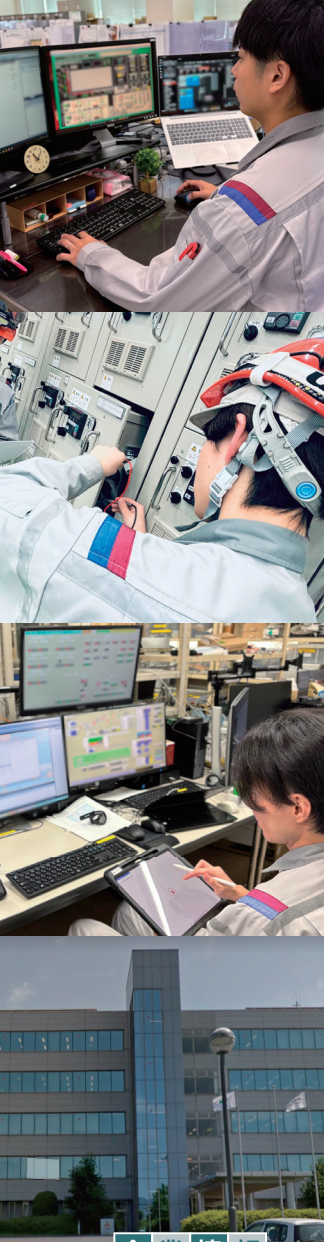
環境科学				工学			人間文化					人間看護
環境生態	環境政策・計画	環境建築デザイン	生物資源管理	材料化学	機械システム工学	電子システム工学	地域文化	生活デザイン	生活栄養	人間関係	国際コミュニケーション	人間看護
○	○	○	○	○	○	○	○	○	○	○	○	○

環境政策・計画学科は令和8年度より環境社会システム学科に改称予定です



この企業の詳しい
情報を手に入れよう





Interview

先輩
インタビュー
20

スケール無限大の製鉄設備に未来を吹き込む
最強エンジニア集団

日鉄テックスエンジニア株式会社

〔本社所在地（東京都）〕

電計事業本部 エンジニアリング事業部
電計エンジニア1部（入社11年目）

古賀 在人さん

（2015年 工学部 電子システム工学科卒業）

PROFILE 1992年生まれ。滋賀県大津市育ち、石山高校出身。大学ではバスケットで活動。入社後、北九州（福岡）配属で初めて滋賀県を離れ、滋賀県民が関西弁を話すことは全国的にあまり知られていないと知る。



入社の動機

全国規模で多様な設備に関わることができるスケールの大きさや、日本製鉄グループならではの安定感に惹かれたからです。就活中の説明会で出会った社員の温かさや親身な対応も決め手となり、「この人たちと一緒に働きたい」と自然に思えたことが、入社を決意する大きなきっかけになりました。

現在の仕事について

現在は、鉄板の表面を磨き上げる大型装置「グライNDER」の電気制御を担当しています。設計から現地への納入まで一貫して携わり、自分の提案が現場で形になるのを実感できます。現場オペレーターから「操作しやすくなった!」と声をいただけることは、この仕事ならではの醍醐味であり、大きな喜びです。

わが社の魅力は？

製鉄所という「社会の大動脈」とも言える現場で、自ら考え抜いた設計やアイデアが、実際に設備として形になります。その大きなやりがいを日々実感しています。さらに、住宅補助や丁寧な新人研修・OJTなどサポート体制も充実しており、新しい環境でも安心して

挑戦できる環境が整っています。

大学の学びで活かされていること

滋賀県立大学で学んだ、電子システム工学概論やパワーエレクトロニクス、各種実験で培った基礎知識は、現在の仕事に直結しています。また、試験や実験を効率よく進める工夫や、「遊びも全力」という考え方は、現場での課題解決のスピードや人間関係づくりに也大いに役立っています。

後輩へのメッセージ

私自身、滋賀から遠く離れた北九州に配属され、最初は不安や寂しさもありました。しかし、慣れ親しんだ環境を一度リセットし、ゼロから自分を発信できたことで、「新しい自分」に出会えたのは大きな財産となり、今では本当に良かったと感じています。学生生活は、今しかできない出会いや経験の宝庫です。研究も遊びも全力で取り組み、さまざまな人や場所に飛び込むことで、自分だけの「発見」を楽しんでください。



Interview

先輩
インタビュー
21

モノづくりを通して
技術と知識を身につけられる仕事



企業情報

滋賀、京都から産業・住宅設備機器で世界に通じるモノづくりを目指す

ワコーは、産業機器と住宅設備機器の分野で独自の技術力を発揮するモノづくり企業です。産業機器事業では、「最新設備の加工技術」と「職人技による加工技術」を融合し、一気通貫のモノづくりを実現。自動車業界で身に付けた量産設備の開発技術ノウハウを発展させ、発想力とエンジニアリング力を強みに、多くの業界の発展に貢献しています。住宅

株式会社ワコー 長浜工場

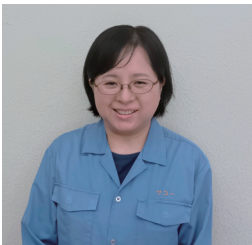
〔本社所在地（京都府）〕

技術部（入社23年目）

橋本 有美さん

（2003年 環境科学部 環境建築デザイン学科卒業）

PROFILE 滋賀県生まれ滋賀県育ち。昨年から水彩画とボランティアに挑戦中。仕事では溶接管理技術者1級を取得し、技術部で下水道設備やタンクの設計を担当しています。常に新しい技術に挑み、成長を大切にしています。



入社の動機

モノづくりに携わりたく建築業界を中心に就活をする中、偶然当社と出会いました。当初はユニットバスのメーカーと思っていましたが、産業機器など異分野の製品も手がけると知り、この会社なら面白いモノづくりができると感じました。幅広い領域に挑戦できる環境に強く惹かれ、入社を決めました。

現在の仕事について

技術部に所属し、下水道設備やタンクの設計を担当しています。技術部では、お客様が求める製品をより高品質・低コストで生産するために、材料や加工方法を検討し、図面作成から購買まで多岐にわたる業務を行っています。お客様に製品にご満足いただけた時や、自分のアイデアが製品に活かされたときに大きなやりがいを感じます。

わが社の魅力は？

当社の魅力は、挑戦を後押しする風土です。年齢や立場に関係なくアイデアが積極的に採用され、評価されます。会社として新しい製品や技術に挑戦し続けているため、社員一人ひとりに成長の機会があります。また、

有給休暇が取得しやすく残業も少ないので、ワークライフバランスが取りやすいことも魅力です。

大学の学びで活かされていること

建築は住む人や訪れる人のことを考えて設計することが大切ですが、モノづくりも関わる人のことを考え、より良いものを目指す姿勢が大切です。大学で設計課題に取り組み、モノと人に向き合う姿勢を学んだ経験は、今に活かされています。また、卒業論文を共同で書いた経験は、社会で仕事をする上での基礎を作ってくれました。

後輩へのメッセージ

私は就職氷河期に就活をしていたのでなかなか内定をもらえず辛い時期もありました。皆さんもうまく行かず悩む時もあると思います。そんな時には自分をだめだと思ったりせず、何事も楽しもうと思ってみてください。悩む時や辛い時は自分を成長させるチャンスが来た!と考ええると少し楽しくなりますよ。残りの学生生活も楽しみつつ頑張ってください。応援しています。

企業情報

日本製鉄グループ!製鉄プラントの建設から保守まで幅広く携わる会社

1946年の創立以来、「世界の日本製鉄」のパートナーとして、製鉄プラントを中心に社会のさまざまな基盤づくりに邁進してまいりました。ものづくりの最前線で培った当社の最大の強みは、現場を知り尽くした「現場力」にあります。長年にわたり現場で磨き上げてきた最高水準の技術とノウハウ。操業と整備（メンテナンス）を通じて、常に現場と深く関わってきた

からこそ、お客様のニーズに真にお応えすることができます。この「現場力」を活かし、各部門の力を「総合力」「複合力」で結合し、当社にしか実現できない独自のトータルエンジニアリングを構築しています。お客様の信頼と期待に応えるベストソリューションを提供し、社会全体に貢献していく当社で、あなたの力を発揮してみませんか？

企業 情報	事業内容：プラントエンジニアリング	従業員数：11,675名（2025年3月31日現在／連結） うち滋賀県立大学出身者3名
	資本金：54億6,800万円	
	本社：東京都千代田区丸の内2-5-2 三菱ビル	募集職種：技術系総合職（機械、電気・電子・システム、土木・建設、FA・装置、生産技術）、事務系総合職
	代表者：代表取締役社長 小野山 修平	事業所・営業所：本社（東京）、福岡、大分、山口、兵庫、大阪、和歌山、愛知、千葉、茨城、岩手、北海道
	売上高：3,452億2,100万円 （2025年3月期実績／連結）	

自社を表すハッシュタグ

#日本製鉄グループ #社会インフラを支える #福利厚生や研修制度が充実

／ 学 び を 活 か せ る 分 野	環境科学				工学			人間文化				人間看護	
	環境生態	環境政策・計画	環境建築デザイン	生物資源管理	材料化学	機械システム工学	電子システム工学	地域文化	生活デザイン	生活栄養	人間関係	国際コミュニケーション	人間看護
			○			○	○		○	○		○	

環境政策・計画学科は令和8年度より環境社会システム学科に改称予定です



この企業の詳しい
情報を手に入れよう



企業 情報	事業内容：産業機器（主に金属製品）、住宅設備機器（主にユニットバス）の製造、販売	従業員数：196名（2025年8月現在） うち滋賀県立大学出身者1名
	資本金：1,500万円	
	本社：京都府京都市伏見区横大路柿ノ本町7番地	募集職種：生産管理職、生産技術職、生産設計職、製造職
	代表者：代表取締役社長 西田 隆一	事業所・営業所：長浜工場（滋賀県長浜市）、滋賀工場（滋賀県長浜市）、京都工場（京都市伏見区）、京都営業所（京都市南区）
	売上高：非公開	

自社を表すハッシュタグ

#滋賀県湖北 #モノづくりは面白い #平均勤続年数20年以上

／ 学 び を 活 か せ る 分 野	環境科学				工学			人間文化				人間看護	
	環境生態	環境政策・計画	環境建築デザイン	生物資源管理	材料化学	機械システム工学	電子システム工学	地域文化	生活デザイン	生活栄養	人間関係	国際コミュニケーション	人間看護
	○	○	○	○	○	○	○	○	○	○	○	○	○

環境政策・計画学科は令和8年度より環境社会システム学科に改称予定です



この企業の詳しい
情報を手に入れよう





Interview

先輩
インタビュー
22

スタッフ間で支え合って、
よりよい看護と子育てを両立



法人情報

東近江の健康を支える力に—地域に根ざした医療を提供

当院は東近江エリアの中核医療機関として、地域の皆さんに「安心・安全な医療」を届け続けています。命に関わる疾患に対し高度な医療を提供するだけでなく、救急・災害医療等の地域医療の提供にも注力。東近江エリアに根ざした医療機関として地域のニーズに応え続けます。家族や友人、そして未来の世代を守るための医療にこの地で携わること

ができる—それが私たちの誇りであり、使命であると考えています。「地元で働きたい」「自分が育った地域に貢献したい」思いを持つ皆さん、ぜひ当院でその情熱を形にしませんか?急性期医療から在宅支援まで幅広い現場で、最先端の技術とともに、あなた自身も成長できます。地域と共に歩み続けるこの場所で、新しい挑戦と一緒に取り組んでいきましょう。

法人 情報	事業内容 ：東近江圏域での中核病院として、地域の病院・医院との連携を強化し地域医療の充実を図ると共に良質な医療人の育成に努めている。				売上高 ：60億8,000万円（2024年度実績） 従業員数 ：455名（2025年8月現在） うち滋賀県立大学出身者6名			
	資本金 ：2,029億円				募集職種 ：看護師・助産師・薬剤師・作業療法士・管理栄養士			
	所在地 ：滋賀県東近江市五智町255番地				事業所・営業所 ：[国立病院機構本部] 東京 [グループ] 北海道東北・関東信越・東海北陸・近畿・中国四国・九州			
	代表者 ：院長 野崎 和彦							

当院を表すハッシュタグ

#東近江圏域の中核病院 #地域医療に貢献 #地域に寄り添った医療

学び
を活かせる
分野

環境科学				工学			人間文化					人間看護
環境生態	環境政策・計画	環境建築デザイン	生物資源管理	材料化学	機械システム工学	電子システム工学	地域文化	生活デザイン	生活栄養	人間関係	国際コミュニケーション	人間看護
												○

環境政策・計画学科は令和8年度より環境社会システム学科に改称予定です

独立行政法人国立病院機構

東近江総合医療センター

[所在地（滋賀県）]

看護部（入職11年目）

木田 円香さん

（2015年 人間看護学部 人間看護学科卒業）

PROFILE

大学入学時から当院の奨学金を受給。卒業後は当院に入職し、外科病棟を中心に勤務。出産・育休を経て、現在は二人の女の子を育てながら、外来でより良い看護を目指し、日々楽しく働いています。



入職の動機

もともと自宅から近く、身近に感じていた病院でした。大学在学中はまだ就職先が決まっておらず、実習に励んでいた時期に身内が病気になりました。入院先が当院で、面会時に見た看護師の笑顔や看護への姿勢に憧れを抱き、ここで働きたいと思うようになりました。

現在の仕事について

外科エリアを中心に、外来患者さんの看護を担当しています。外来は病棟と異なり、日々さまざまな症状の方が来院されます。その中で、患者さんが安心して受診できるように、またその人らしい治療を選択できるよう支援しています。難しい内容もありますが、患者さんから感謝の言葉をいただけることで、やりがいを感じています。

当院の魅力は？

当院の理念である「地域の中核病院を目指す」という言葉のとおり、患者さんとの距離が近く、信頼関係を築きやすい環境だと感じます。スタッフ同士の仲も良く、先輩方も優しく指導していただけます。外来では新米の私

にも丁寧に指導してくださり、日々学びながら楽しく働いています。さらにキャリアアップで選択肢が広がる点も魅力です。

大学の学びで活かされていること

座学では基礎医学を中心に学び、実習では患者さんとの関わり方やアセスメント方法を身につけました。看護師になった今でも保健師課程で学んだ内容が役立っており、4年間の学びの積み重ねが今の私を支えていると感じています。また、フィジカルアセスメントや清潔介助などの演習で学んだ内容は、入職後すぐに実践でき、大学で学ぶ意義を実感しました。

後輩へのメッセージ

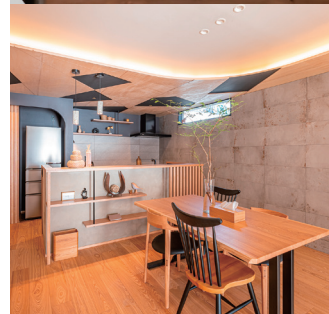
実習や勉強、課題で心身ともにつらい時期もあると思います。「なぜ看護師を目指すのか」と迷うこともあるでしょう。看護師になってからも、学びと振り返りは続きます。「もっとこうすればよかった」と思う日も少なくありません。それでも、4年間やり抜いた経験は、きっと大きな支えになります。いつか一緒に、よりよい看護を語り合える日を楽しみにしています。



Interview

先輩
インタビュー
23

自分に合う環境で、
お客様に喜んでもらえる仕事を。



企業情報

社員一人ひとりの個性を生かし、“どうありたいか”を大切に。

「不動産業界のイメージを変えたい」「心を打つ仕事がしたい」「真のプライドを持てる会社を創りたい」という想いを持ち、約30年前に創業しました。新卒採用オンリーにこだわり、独自の福利厚生制度など、どこにもない組織を創るべく基盤を構築してきました。ここから、加速度的に成長する10年・20年がスタートします。皆さんの個性を生かしながら、思う存

分活躍できるフィールドを用意しています。自分の成長が会社の成長に直結する環境で、日本一の会社と一緒に創りませんか?私たちは画一的な選考フローをあえて設けず、社員との面談・座談会・インターンやオープンカンパニーなど個別・少人数で相互理解の機会を設けています。皆さんとお話できることを、楽しみにしています!

企業 情報	事業内容 ：不動産流通、リノベーション、開発分譲 他				従業員数 ：370名（2025年6月現在） うち滋賀県立大学出身者2名			
	資本金 ：3億2,223万7,850円				募集職種 ：営業・企画設計・クリエイティブ・IT・管理部門など			
	本社 ：兵庫県宝塚市逆瀬川1-14-39				事業所・営業所 ：本社（兵庫県宝塚市）／拠点：大阪府、兵庫県、愛知県、東京都			
	代表者 ：代表取締役社長 田中 真次							
	売上高 ：132億1,300万円（2024年12月期末実績）							

自社を表すハッシュタグ

#不動産業界を変える #心を打つ仕事 #独自の採用フロー

学び
を活かせる
分野

環境科学				工学			人間文化					人間看護
環境生態	環境政策・計画	環境建築デザイン	生物資源管理	材料化学	機械システム工学	電子システム工学	地域文化	生活デザイン	生活栄養	人間関係	国際コミュニケーション	人間看護
○	○	○	○	○	○	○	○	○	○	○	○	○

環境政策・計画学科は令和8年度より環境社会システム学科に改称予定です

株式会社ウィル

[本社所在地（兵庫県）]

リフォーム・リノベーション部門
住空間プランナー（入社13年目）

羽根 遡 允哉さん

（2013年 環境科学部 環境建築デザイン学科卒業）

PROFILE

学生時代はウインドサーフィン部に所属。最近の趣味は卓球&ゴルフ（初心者）。妻と2歳の息子と3人暮らし。こだわり抜いて自分でリノベーション設計した一戸建てに住んでいます。



入社の動機

建築業界を中心に就活を進めていましたが、特別にやりたいことがあったわけではなく、最良の選択とは何か悩みました。そんな中、偶然出会った今の会社が教えてくれたのが「何をやるかではなく、どうありたいか」という考え方。“自分の目指す姿を叶えるために会社を使う”という文化と、社員の熱意や人柄に惹かれ、入社を決意しました。

現在の仕事について

私は入社後リノベーション部門の営業に配属、現在は同部門で設計を担当しています。現地調査や現況図面の作成、現場管理など、商品や施工の知識を活かし、お客様の理想の住まいを形にするのが今の私の仕事です。お客様のご要望を様々な角度から考え、期待を超える提案で喜んでいただけた時は大きな達成感を感じます。

わが社の魅力は？

当社は、不動産仲介、リノベーション、自社分譲、注文建築、ファイナンシャルプランニングなど、住まいに関する幅広いサービスを提供できる体制が整っています。各部署と

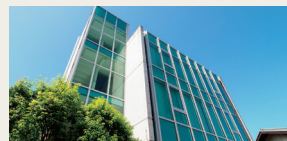
連携してお客様を支える中で、10年以上働いて感じたのは、社内の「人」のつながりです。立場を超えてフラットに話せる関係に自社ながら驚かされます。

大学の学びで活かされていること

大学時代に学んだ設計の基本やCAD図面制作、プレゼン技術は、より良い提案を模索する際に役立っています。ふとした時に当時の視点を思い出し、学びが蓄積され活きていると感じます。また、ウインドサーフィン部で「日本一」を目指した経験から学んだ目標設定や振り返りの大切さを、仕事でも実感しています。

後輩へのメッセージ

色々なことにチャレンジしてください!学生時代にはたくさんの時間があります。勉強、部活、バイト、遊びなど、多様なコミュニティに参加し、成功や失敗、感動、挫折を味わうことが大切です。その経験は今の仕事や人生にも役立っています。新しい挑戦の中で「知らなかった自分」に出会えることもあります。ぜひ積極的に行動してみてください!



この企業の詳しい
情報を手に入れよう

