

イベントカレンダー

今後変更となる可能性もあります。必ず事前の情報を確認してください。

2月

- 3日(木)～9日(水)
後期定期試験
- 11日(金祝)～13日(日)
地域活動実践ターム
- 21日(月)～23日(水祝)
学内業界研究会(オンライン)
- 25日(金)～26日(土)
一般選抜試験(前期)

3月

- 12日(土)～13日(日)
一般選抜試験(後期)
- 14日(月)～22日(火)
オリエンテーション(在校生)
- 21日(月祝)学位記授与式
- 23日(水)～30日(水)
前・後期履修登録期間(在校生)

4月

- 6日(水)オリエンテーション(新入生)
- 7日(木)午前:入学式
午後:オリエンテーション(新入生)
- 8日(金)前期授業開始
- 8日(金)～14日(木)
前・後期履修登録期間(新入生)
- 12日(火)～14日(木)
履修取消期間(在校生)※追加・変更登録不可
- 22日(金)～26日(火)
履修取消期間(新入生)※追加・変更登録不可

5月

- 14日(土)TOEICテスト

6月

- 6日(月)開学記念日
- 11日(土)体育会「京滋戦」
- 18日(土)大学祭「湖風夏祭」

7月～8月

オープンキャンパス

▽県大jiman29号についてご意見をお寄せください
(下記QRコードを読み取ると、Webからアンケートの回答ができます)



2022 FEBRUARY
029
滋賀県立大学広報誌

県大 jiman

特集1

県大 Q&A

初心者のための

特集2

県大図書館のトリセツ

突撃!! jiman な先生

間 永次郎 講師

ちょっとはしやすめ

生協のパン紹介

県大 jiman

CONTENTS

特集

- 03 県大 Q&A
- 05 初心者のための県大図書館のトリセツ

県大 REPORT

- 09 突撃!! jimanな先生 間 永次郎 講師
- 11 ちょっとはしやすめ 生協のパン紹介
- 13 県大 Instagram

第29号のテーマは「いちねんせい」です。
今回は県大初心者に知ってもらいたい県大のこと、図書館活用術、
ニューフェイスの先生へのインタビューなど、
様々な「いちねんせい」に焦点を当てた内容となっています。
新たなことを知りたい、いつもと違うことをしたい、
その思いのすべてが「いちねんせい」への第一歩です。

スタッフから一言 テーマ:○○いちねんせい



リアル麻雀いちねんせい
ゲームでしか打ったことないので
点数計算を絶賛練習中
環境政策・計画学科 4年 野口 将太郎



筋トレいちねんせい
めっちゃ寝たい
地域文化学科 3年 小林 すみれ



スマブラいちねんせい
特別あるのみ
人間関係学科 3年 谷垣 安由史



お酒いちねんせい
飲めるお酒を増やしたい
地域文化学科 2年 櫻木 建吾



普通自動二輪いちねんせい
カブのポアアップをすすめています
OB 高杉 昭吾



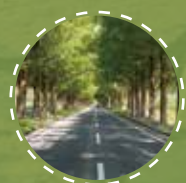
下宿いちねんせい
部屋を整えたい
生活デザイン学科 2年 吉田 元春



ネクタイいちねんせい
目標：高校生みたいって言われたい
私服として着こなしたい
地域文化学科 2年 幸田 朱加



パソコンいちねんせい
タイピングが早くなりたいです
機械システム工学科 1年 岸 和俊



運転いちねんせい
QOLの向上
人間看護学科 1年 西田 千尋

事務局
岡 一喜 西村 知子

学生広報スタッフ大募集!

広報誌作成グループでは、県大 jiman の作成に参加してくれる
学生を募集しています。

私たちと一緒に、県大の素敵な「jiman」をしてみませんか。
デザインや編集の専門知識が無くても大丈夫です。

外部のデザイナーさんや編集者を招いて勉強会なども行う予定ですので、
興味のある方は、気軽にお問い合わせください。

Mail:kendajiman.tw@gmail.com



Twitter:@kendajiman

年2回発行

夏号7月上旬

冬号2月上旬

滋賀県立大学広報誌「県大 jiman」第29号
発行 | 滋賀県立大学広報戦略委員会
編集 | 広報誌作成グループ
〒522-8533 滋賀県彦根市八坂町 2500
TEL | 0749-28-8200 FAX | 0749-28-8470
E-mail | keiei_kikaku@office.usp.ac.jp
発行日 | 2022年2月
www.usp.ac.jp
紙面デザイン・写真：学生スタッフ

担当スタッフ：西田千尋 02

?

!

県大 Q & A



滋賀県立大学「いちねんせい」のみなさん、ようこそ県大へ！
県大は楽しいところですが「いちねんせい」はわからないこと
だらけで不安に思うかもしれません。そこで今回は、滋賀県立
大学の「いちねんせい」なら覚えておきたい耳寄りな情報を
いくつかご紹介します！

Q ご飯を食べたい！

A 食事は主に生協ショップ、カフェテリア、
ナシェリア、ぴあにしもで販売しています。
なかには、ご飯を家から持ってきて、おかず
だけカフェテリアで購入する人もいます。
また、カフェテリアは夜営業も行っています。
夜にしか出会えないメニューもチラホラ。



Q 図書館って何冊まで借りられるの？

A 学生は一部の資料や書籍を除いて幅広い
種類の本を**10冊借りることができます。**
貸出期間は3週間です。守らないと魔法で
カモにされます(嘘)。



Q どんな部活・サークルがあるの？

A 滋賀県立大学には体育会の部活動が
20団体、文化会の部活動が21団体、
サークル運営委員会所属のサークル
が25団体あるほか*1、県大独自の
「近江楽座」と呼ばれる団体があります。
自分の興味関心にあった団体に所属
してみてください！



*12021年12月時点

Q 「近江楽座」ってなに？

A 「近江楽座」は大学の総合力や教員の専門性、
学生の行動力を源に、地域活性化への貢献を
通して地域社会へ根付いていくプロジェクトです。
審査を経て採択されたプロジェクトに対して大学
から、調査、研究、活動等経費が助成されます。



なにか困ったら…

大学で過ごしていると、きっと他にもわからないことが
たくさん出てくると思います。そんなときは、まわりの同級生や
先輩、教職員を頼ってみましょう。
この記事を読んだあなたの県大ライフに幸多からんことを！



初心者のための 県大図書館のトリセツ

県大のシンボルでもある図書館。

今回の特集では、県大図書館の初心者さん必見の情報をお届けします！

実際に県大図書館を利用している皆さんの声を募集しました。また、図書情報センター司書の駒井さんにもコメントをいただいたため、とても濃い内容となっています！ぜひこの「トリセツ」を読んで、県大図書館をより活用してみてくださいね。

マイライブラリーへの登録

マイライブラリーって？

マイライブラリーとは、インターネットで利用できるサービスです。登録していると、図書館で借りている本の確認や、本の貸出予約・延長ができます。その他にも、文献複写の申し込みや、1Fの個人閲覧室の予約も可能です。図書館のカウンターにて、登録の手続きができます。まだ登録していない方は、今回を機に登録してみたいはいかがでしょうか。



▲ 2F入口から見える荒神山



▲ 受付前の窓からの景色



マイライブラリー利用者の声

どんなメリットがある？

マイライブラリーを利用している方々に、よく利用する機能や登録して良かったことを聞いてみました！

登録していない方はもちろん、すでに登録している方も参考にしてみてくださいね。

よく利用する機能 ランキング！

- 1位 借用中の本の確認
- 2位 貸出期間の延長
- 3位 他館所蔵資料の複写・借用

その他の意見

- ・ブックマーク機能
- ・本の貸出予約
- ・1Fの個人閲覧室の予約 などなど



マイライブラリーに登録して良かったと思うところがありますか？



PCやスマホで、簡単に本の貸出予約・延長ができるところ

1Fの個人閲覧室の予約ができるところ



他館にある資料も借りられるところ



図書館で借りたい本に目星をつけられる、ブックマーク機能がおすすめです。本の所在やテーマごとに仕分けしておき、後から図書館でブックマークを見ながら本を探すことができます。スマホでも簡単にできて、時短に繋がりますね。また、OPACや CiNii Research で文献検索をしながら使用するのも便利です。

司書の駒井さん



独自の利用スタイル

みんなはどう利用している？

県大図書館は普段からさまざまな人が利用されています。
みなさんには、独自の図書館の利用スタイルはありますか？
ここでは、利用者の方々が気に入っている場所や、利用する上でのこだわりを紹介します。
「いいね！」と思ったこだわりは、ぜひ真似してみるのもいいですね。

お気に入りの場所 ランキング！

- 1位 2Fの自習スペース
- 2位 3Fの自習スペース
- 3位 2Fのパソコンスペース

その他の意見

- ・ 2Fの雑誌コーナー前のソファ
- ・ 1Fの個人閲覧室
- ・ 1Fの本棚 などなど



県大図書館を利用するにあたって、独自のこだわりはありますか？



集中したいときは、仕切りのある自習スペースを使う。

個別ライトがついている2Fの自習スペースだと集中できる。



滋賀県資料を見たいときは、滋賀県資料コーナーの近くで自習をする。



荷物を机に置いて本を探す場合は、本棚の近くの席に座り、防犯対策に努める。

入り口付近の掲示物や、紹介本は必ずチェックする。



気になったことがあれば、インターネットではなく、なるべく本を開いて調べる。



私のこだわりは、テスト勉強やレポート作成など、いつも以上に集中したいときは1Fの個人閲覧室を利用することです。

担当スタッフ



知っておくとお得カモ



2Fには各学部・学科に関する**学術雑誌コーナー**がある。
受付カウンターには、誰でも使用してもいい**図書バッグ**がある。
2Fのパソコンスペースでは、図書館で借りた**DVD鑑賞**ができる。

あとがき

今回は、担当スタッフが個人的にずっとやりたかった図書館特集でした。
改めてマイライブラリーの基本と活用方法をまとめたり、利用者の皆さんのこだわりを聞くことができたので、自身のこれからの利用に活かしていきたいです。
これからも県大図書館が皆さんの拠り所となることを祈っております。

※この記事に掲載の情報は、学生スタッフが11月～12月にGoogle formsを使用して集計しました。

突撃!! Jiman na Sensei

今年度着任された県大「いちねんせい」な間永次郎先生。
インドの思想史を研究する先生は、インドの宗教思想から今の世界やわたしたちの生活を捉えなおそうとしています。



その力の証明を

忘れられたインドの非暴力

人間文化学部
国際コミュニケーション学科 講師

間 永次郎

現在行っている研究について教えてください。

インドの思想史を研究しています。政治指導者マハトマ・ガンディーが生まれたインドのグジャラート州の政治家や宗教家、いわゆる知識人の研究です。対象時期は、主に 19 世紀後半から 20 世紀半ばに至る英領期のインドです。今は K. M. ムンシーとマニラール・ナブバーイー・ドゥヴィヴェーデーという知識人を研究しています。どちらもマニアックですけどね(笑)

ムンシーやマニラールの思想は、何が面白いかというと今のインドの状況ってヒンドゥーナショナリズム、つまり、宗教右翼勢力の影響が強いですね。世論が一種の暴力的で排他的な、原理主義的な宗教政治家と、多様性は謳うものの無宗教的で世俗主義的な政治陣営に二分していて、近世以来の他者に開かれた非暴力的な宗教伝統とでも言えるものが忘れられているように感じています。このようなインドの現状に対して、ム

ンシーやマニラールは右翼と言えば右翼的、世俗主義と言えば世俗主義的な、ふたつの流れの中間に位置するような思想を持っているんです。そんなグジャラート州に存在する宗教的でも政治的でもあるような思想の流れを見ることで、インド近代史の発展のあり方を再考したいと考えています。

研究をはじめたきっかけは何ですか？

僕の研究の根源的なテーマは西洋近代文明批判にあると思います。直接的に研究のきっかけになったのは 2007 年に一橋大学で行われたアシス・ナンディーというインドの政治心理学者の講演です。インドではヒンドゥー教徒とムスリム（イスラーム教徒）の対立による暴動が社会問題になっています。僕たちはこうした暴動を起こすのは教養が無い原始的な人たちだと思ってしまいがちです。しかし、むしろ教育を受けた都市



▲グジャラート州ナディーアード市にあるマニラールの生家



▲アシス・ナンディーと間先生（2012年、デリーにて）

部の、社会変動の中で自らのアイデンティティを喪失している若者たちが暴動を起こしていることをナンディーは指摘しました。西洋が作り出した資本主義社会は、人間の暮らしを豊かにするように見えて、実は地球レベルでの限界を引き起こしています。西洋が生み出した教育や科学など、高尚とされるものが実は負の連鎖の原因にあるというのがナンディーの指摘です。

ナンディーはインド独立の父ガンディーを研究テーマの一つとしています。ガンディーは無知だとされる農民が、実は森林や水資源などについてのサステナブルで実用的な知識を豊富に持っていることに注目し、彼らから多くを学びました。同じようにナンディーも多様性や非暴力、他者との共生の思想は農村にあると言ったんです。こうした彼の主張を面白いと思ひ、インドの思想史について研究を始めました。

先生にとって研究の魅力は何ですか？

僕の最大の関心は暴力と非暴力、特に宗教暴力です。日本人は宗教に違和感や嫌悪感を抱く人も多いと思うんですけど、その理由の一つはパレスチナ問題（パレスチナ人とイスラエル人の対立による紛争問題）に代表されるような宗教間対立をニュースなどでたくさん聞いてきたからだだと思います。しかし同時に宗教は多くの人の慰めでもあります。そういった意味で宗教は諸刃の剣なんです。そして僕は、インドの宗教暴力の問題を、安易な世俗主義的な立場からではなく、先ほども申し上げたようなグジャラートの一部の思想家に見られる非暴力的な宗教伝統の中から見直したいと考えています。



▲ジョン・リビー先生の自家菜園



▲クレソンを調理する間先生



▲マニラールの子孫の方々と間先生

県大「いちねんせい」な先生から見た県大の印象を教えてください。

いくつかの大学で教えたことがあるんですけど、県大は勉強熱心で優秀な学生が多いように思います。レスポンスカードは皆ぎっしり書いてくれますし、ある学生は博士課程の学生が読むような高度なレベルの文献を参照した素晴らしいレポートを出してきて、驚きました。県大生は社会に出たらどこでもやっていけるだろうと感心しました。

最近始めた「いちねんせい」なことはありますか？

「非暴力的」な生活というもの現実生活でどれぐらい可能なのかを「実験」しています。発展途上国などへの暴力の問題は僕たちが何を着るか、何を食べるかと密接に関わっています。最近 JA の直売所で地元産の野菜を買うようにしており、今月からは非遺伝子組み換え食品を扱う生活クラブに加入しました。洋服も新しく買うものは、手織りや手染めの物にするつもりです。あと、同じ学科のリビー先生やブレンサイン先生に自家菜園を教えてもらったり、棚瀬先生と一緒に県大のキャンパスに生えているクレソンを取りにいって食べたりもしました。

最後に読者の方に一言お願いします！

皆さんの身の回りにある問題は、すぐに解決できなくても、議論したり考えたりする中で良いアイデアが生まれるものです。今後は食や環境にかかわる問題について専門家だけでなく、色々な層の人達と考え議論していきたいと思っています。

ちよっと はしやすめ

編集スタッフのゆるコラム

県大生の皆さんにとってなじみ深いパン。
「いちねんせい」の方も、生協ショップやカフェテリア等で
販売されているのを目にする機会があると思います。
今回のコラムで紹介するのは、そんなパンたち。
皆さんの県大パンライフが楽しいものになりますように！

編集スタッフのイチ推しパン



ハッシュドポテト

県大に入学したときから私が一番好きなパンです。
週に1度のペースで食べていたときもあります。
じゃがいもの食感がパンの優しい味に
マッチしていておいしいです。

五穀パン

素朴な味わいが魅力。ふと恋しくなります。
値段がお手頃なのも嬉しいポイント。



焼きたてパンのこだわり

- 食品添加物の厳しい基準をクリアしたものが販売されます。
- 大手の有名なパン屋さんの生地が使われています。
- ひとつひとつ袋詰めされているので、パンが乾きにくく衛生的にもO

袋のテープの色は値段を表しています。
ほとんどの商品が、均一価格でわかりやすい！



こんなパンまで？ いろんなパン集合！

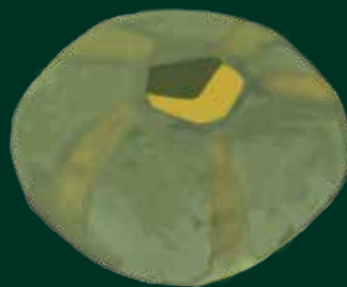


バターチキンカレーナン

なんと大学でナンが味わえちゃいます。
もちもち食感がたまらない～！

チュロス

気分はテーマパーク？意外なおやつパン。
シナモンとチョコがあります。



かぼちゃパン

こちらは秋の期間限定パン。可愛い見た目ですね。
中にはかぼちゃ餡が入っています。
へたの部分にもかぼちゃが使われています。

パンの楽しみ方 いろいろ

- ☆昼休みのバンド練習前のエネルギーチャージに！
- ☆天気の良い日はセンター広場のベンチで♪
- ☆ご飯の代わりに、食堂のメニューと合わせて…

などなど！自分なりの楽しみ方を探してみてください！



今回紹介したパンは、数あるうちのほんの一部です。
県大生協には他にも、個性豊かなパンがたくさん。
あなたもお気に入りのパンに、きっと出会えるはず。



※シーズンごとにパンは入れ替わりますので、今は販売されていないパンもあります。

滋賀県立大学公式 Instagram について

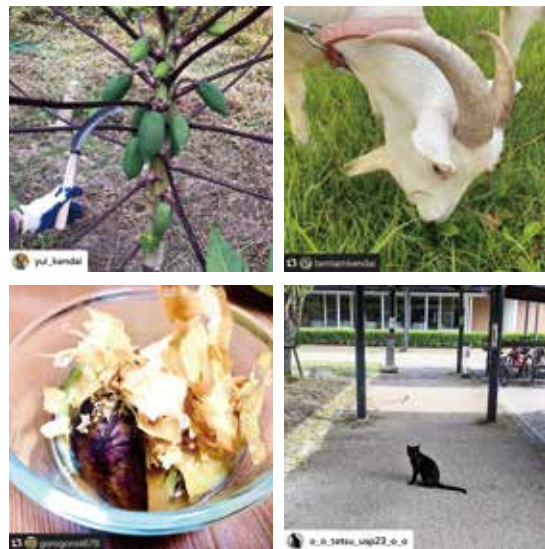
本学の在学生、教職員、卒業生、受験生、その他地域の方など、多くの方々に県大の魅力を知らせていただくため、2018年12月に滋賀県立大学公式 Instagram を開設しました。大学の日常やイベントなど幅広い種類の写真や動画により様々な角度から本学の魅力を発信するため、昨年度からは、学生スタッフを募集し、現在は11名の学生と共に活動をしています。

学生スタッフは毎月ミーティングを行い、自分たちが決めたテーマに沿って投稿をしています。今回は、その一部を紹介します。



1 学生の1日 #県大生の1日 #県大生の夏休み

県大生って、どんな授業を受けているのだろう？ 時間割は？ 大学生の1日のスケジュールって？ 大学生って、どんなことをして過ごすの？ 高校生の皆さんや保護者の方に向けて、学生スタッフが自分たちの1日を投稿しました。また8月には、テーマを県大生の夏休みとし、個々の夏休みの過ごし方を紹介しました。



<写真例> 所属している近江楽座「座・沖島」で栽培しているパイヤの木、サークル活動「ヤギ部」のヤギ、学生が収穫した野菜で作った煮びたし、校舎と黒猫。

2 県大の日常、風景 #県大メシ #県大の推し

学生はお気に入りの場所で、それぞれの時間を過ごしています。友達と語らう教室であったり、外のベンチで一人静かに読書をしたり…。



3 県大のイベント #入学式 #卒業式 #湖風祭 #オープンキャンパス

学生スタッフがイベントに参加し、学生目線でイベントの様子を紹介しています。



他にも、クラブ・サークルや近江楽座の紹介、スタッフ紹介動画などを投稿しています。在学生インタビュー動画は人気が高く、たくさんの方に見ていただいています。学生たちと県大のトピックスを収集し、毎日更新をしていますので、ぜひご覧ください。



担当：大学事務局

受賞・表彰 (学年は受賞時点)

学生

環境科学部生物資源管理学科
中澤 利恵 (4年)
日本農芸化学会 2021 年度大会 トピックス賞



工学研究科材料科学専攻博士前期課程
坂口 聖明 (2年)
プラスチック成形加工学会第32回年次大会「成形加工'21」
優秀学生ポスター賞



工学研究科材料科学専攻博士前期課程
森田 秀 (2年)
日本セラミックス協会 第34回秋季シンポジウム
若手奨励賞



人間文化学部生活栄養学科
横川 春佳 (2年)
公益社団法人滋賀県栄養士会主催
お弁当コンテスト 2021
優秀賞



学生・教員

工学研究科材料科学専攻博士前期課程 森田 秀 (2年)
工学部材料科学科 講師 鈴木一正
工学部材料科学科 准教授 秋山 毅
第6回滋賀テックブランングランプリ
最優秀賞、企業賞



教員

工学部材料科学科 講師 伊田 翔平
Macromolecular Rapid Communications 誌
Young Talent in Polymer Science

人間看護学部人間看護学科 准教授 米田 照美
人間看護学部人間看護学科 准教授 川端 智子
工学部機械システム工学科 講師 西岡 靖貴
24th East Asian Forum of Nursing Scholars Conference
BEST POSTER PRESENTER



工学部材料科学科 講師 伊田 翔平
第67回高分子研究発表会 ヤングサイエンティスト講演賞

環境科学部環境政策・計画学科
講師 平岡 俊一
2020年度日本環境学会 若手奨励賞



環境科学部環境建築デザイン学科
教授 白井 宏昌
日本空間デザイン賞 2021
サステナブル空間賞



人間文化学部国際コミュニケーション学科
講師 間 永次郎
第8回日本南アジア学会 (2021年度)
日本南アジア学会賞



研究室

環境科学部環境建築デザイン学科 金子尚志研究室
2021年度グッドデザイン賞 受賞

人間文化学部生活デザイン学科 佐々木一泰研究室
川崎 恵李 (3年)
井沼 満 (3年)
小谷部彩咲 (3年)
藤井 夏希 (3年)
水口 久海 (3年)
KIPA 第4回デザインコンペティション 2021 ビエンナーレ
協賛企業賞

団体

吹奏楽部
滋賀県吹奏楽コンクール
金賞



人事

着任

2021年7月1日付
横山 詞果
人間看護学研究院
講師



2021年8月1日付
小林 成貴
先端工学研究院
准教授

